

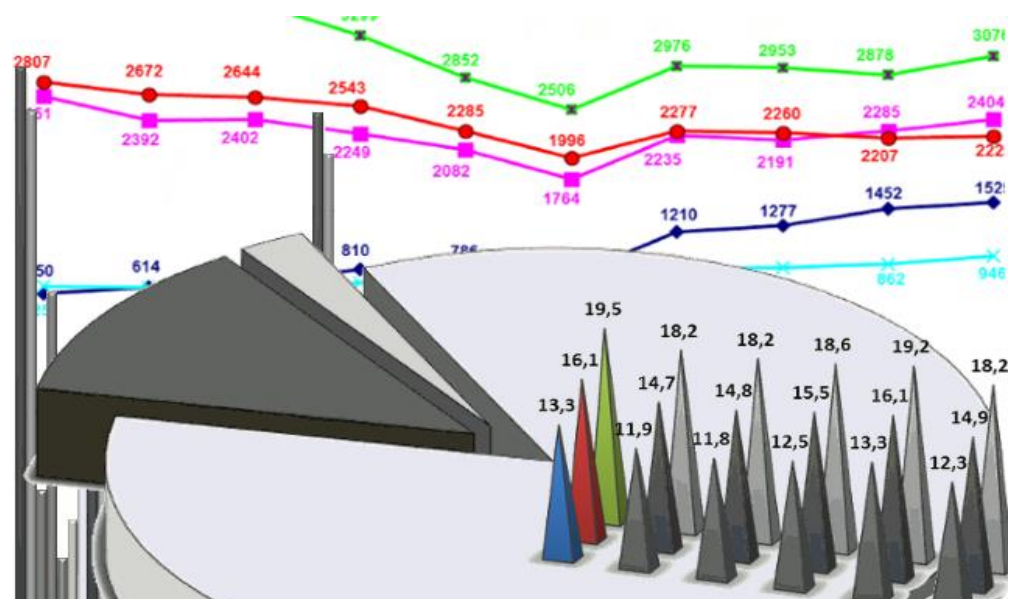


POWIATOWY URZĄD PRACY w Jarosławiu

VADEMECUM

JAROSŁAWSKIEGO RYNKU PRACY

CZERWIEC 2015



„Opracowanie stanowi syntetyczny opis sytuacji na jarosławskim rynku pracy oparty na danych statystycznych z obszaru bezrobocia prowadzonych przez Powiatowy Urząd Pracy w Jarosławiu”.

Spis treści:

1 Stopa bezrobocia	3
2 Ewidencja osób bezrobotnych	3
2.1 Bezrobocie w grupie kobiet	4
2.2 Osoby bezrobotne z prawem do zasiłku	5
2.3 Osoby bezrobotne zamieszkałe na terenach wiejskich	6
2.4 Bezrobotni w szczególnej sytuacji na rynku pracy	7
2.5 Poszukujący pracy oraz pozostałe grupy ujmowane w statystykach Urzędu ..	9
3 Profilowanie pomocy dla osób bezrobotnych oraz Indywidualne Plany Działania	10
4 Osoby włączane do ewidencji i wyłączone z ewidencji Urzędu	12
5 Wolne miejsca pracy i miejsca aktywizacji zawodowej (oferty pracy)	14
6 Aktywne formy promocji zatrudnienia	15
7 Zgłoszenia zwolnień i zwolnienia z przyczyn nie dotyczących pracowników	17
8 Zawody deficytowe i nadwyżkowe – informacja sygnałna za I półrocze 2015 r.	18
9 Wybrane dane statystyczne	19

„W czerwcu 2015 roku stopa bezrobocia wyniosła: w powiecie jarosławskim 16,2%, w województwie podkarpackim 13%, w Polsce 10,2%”

„Wśród 25 powiatów województwa podkarpackiego pod względem wysokości stopy bezrobocia (wartości od najwyższej do najniższej) w czerwcu 2015 r. powiat jarosławski uplasował się na 9 pozycji”

„W m-cu październik 2015 została opublikowana przez GUS korekta stopy bezrobocia za okres XII 2014-VIII 2015, podane dane uwzględniają wprowadzone korekty”

„Stopa bezrobocia wg województw, podregionów i powiatów dostępna jest na stronie <http://stat.gov.pl>”

Vademecum jarosławskiego rynku pracy



1 Stopa bezrobocia

Jednym ze wskaźników definiujących poziom bezrobocia jest stopa bezrobocia rejestrowanego ogłaszana przez Główny Urząd Statystyczny na szczeblu kraju, województw, podregionów i powiatów. Stopa bezrobocia, tj. procentowy udział liczby zarejestrowanych bezrobotnych w stosunku do liczby czynnych zawodowo, w powiecie jarosławskim na koniec czerwca 2015 roku wyniosła 16,2% i była wyższa od stopy bezrobocia w województwie o 3.2 punktu procentowego (13%) oraz od stopy bezrobocia w Polsce o 6 punktu procentowego (10,2%). W porównaniu do maja 2015 roku stopa bezrobocia w powiecie jarosławskim w czerwcu 2015 roku była niższa o 0.5 punktu procentowego. W tabeli przedstawiono kształtowanie się stopy bezrobocia w Polsce, województwie podkarpackim i powiecie jarosławskim na przestrzeni 13 miesięcy (czerwiec 2014-czerwiec 2015).

Tabela 1 Stopa bezrobocia (po korekcie GUS)*

Stopa bezrobocia w %	2014 rok							2015 rok					
	VI	VII	VIII	IX	X	XI	XII	I	II	III	IV	V	VI
w Polsce	12,0	11,8	11,7	11,5	11,3	11,4	11,4	11,9	11,9	11,5	11,1	10,7	10,2
w województwie podkarpackim	14,7	14,6	14,5	14,3	14,2	14,4	14,6	15,2	15,2	14,8	14,2	13,6	13,0
w powiecie jarosławskim	17,3	17,3	17,1	17,0	16,8	17,0	17,1	17,9	18,0	17,5	17,2	16,7	16,2

*dane zostały zmienione w stosunku do wcześniej publikowanych, korekta w X 2015 r.

Źródło: GUS, miesięczna informacja o stopie bezrobocia wg województw, podregionów i powiatów

Najwyższą wartość stopy bezrobocia w czerwcu 2015 roku odnotowano w powiatach: brzozowskim (20,1%), niżańskim (19,9%), leskim (19,1%), strzyżowskim (18,5%), bieszczadzkim (18,4%), przemyskim (17,2%), ropczycko-sędziszowskim (17,2%), leżajskim (16,8%), jarosławskim (16,2%). Najniższą wartość tego wskaźnika osiągnęły w czerwcu 2015 roku miasta na prawach powiatu Krosno (6,2%) i Rzeszów (7,3%), powiaty: sanocki (9,8%), mielecki (9,9%), stalowowolski (10,4%), dębicki (10,7%), tarnobrzeski (11,1%), kolbuszowski (12,9%), rzeszowski (13%). Pozostałe powiaty województwa podkarpackiego odnotowały stopę bezrobocia na poziomie pomiędzy 13,4%, a 16,1%.

„Na koniec czerwca 2015 roku w ewidencji PUP Jarosław zarejestrowane były 8 624 osoby bezrobotne, w tym 4 136 kobiet”

2 Ewidencja osób bezrobotnych

Powiatowy Urząd Pracy w Jarosławiu prowadzi ewidencję i udziela wsparcia osobom bezrobotnym i poszukującym pracy z terenów miast: Jarosław i Radymno; gminy miejsko-wiejskiej Pruchnik oraz gmin: Jarosław, Radymno, Chłopice, Laszki, Pawłosiów, Roźwienica, Rokietnica, Wiązownica.

Według stanu na 30 czerwiec 2015 roku na terenie powiatu jarosławskiego zarejestrowane były 8 624 osoby bezrobotne, w tym 4 136 kobiet, które stanowiły 48% ogółu zarejestrowanych. W porównaniu do maja 2015 roku (8 931) liczba bezrobotnych w czerwcu 2015 roku zmalała o 307 osób, natomiast w porównaniu do czerwca roku 2014 (9 221) liczba zarejestrowanych bezrobotnych była niższa o 597 osób. Liczbę osób bezrobotnych wg miejsca zamieszkania prezentuje poniższa tabela.

Tabela 2 Liczba bezrobotnych zarejestrowanych w PUP Jarosław (dane na koniec czerwca 2014 r. oraz maja i czerwca 2015 r.)

Miejscowość	Liczba bezrobotnych według stanów na koniec:			wzrost/spadek w stosunku do miesiąca czerwiec 2014	wzrost/spadek w stosunku do miesiąca maj 2015
	2014	2015			
	czerwiec	maj	czerwiec		
Miasto Jarosław	2 775	2 711	2 632	-143	-79
Miasto Radymno	443	466	461	18	-5
Gmina Chłopice	410	373	356	-54	-17
Gmina Jarosław	919	902	867	-52	-35
Gmina Laszki	620	577	553	-67	-24
Gmina Pawłosiów	585	597	569	-16	-28
Gmina miejsko-wiejska Pruchnik	894	871	837	-57	-34
Gmina Radymno	962	865	835	-127	-30
Gmina Rokietnica	292	297	290	-2	-7
Gmina Roźwienica	532	507	495	-37	-12
Gmina Wiązownica	789	765	729	-60	-36
powiat jarosławski	9 221	8 931	8 624	-597	-307

Źródło: Sprawozdanie o rynku pracy MPiPS-01, opracowanie własne

Vademecum jarosławskiego rynku pracy



„Na koniec czerwca 2015 roku w ewidencji PUP Jarosław zarejestrowanych było 4 136 kobiet, tj. 48% ogółu zarejestrowanych bezrobotnych”

„Prawo do zasiłku na koniec czerwca 2015 roku posiadały 302 kobiety”

2.1 Bezrobocie w grupie kobiet

Z danych Powiatowego Urzędu Pracy w Jarosławiu wynika, że w końcu czerwca 2015 roku na terenie powiatu jarosławskiego zarejestrowanych było 4 136 bezrobotnych kobiet. W porównaniu do maja 2015 roku (4 254), liczba bezrobotnych kobiet zmalała o 118, natomiast w porównaniu do czerwca 2014 roku (4 545) liczba zarejestrowanych kobiet w czerwcu 2015 roku była niższa o 315 osób. Liczba kobiet zarejestrowanych na koniec czerwca 2015 roku stanowiła 48% ogólnej liczby bezrobotnych. Liczbę bezrobotnych kobiet zarejestrowanych w Powiatowym Urzędzie Pracy w Jarosławiu przedstawia tabela.

Tabela 3 Liczba bezrobotnych kobiet zarejestrowanych w Powiatowym Urzędzie Pracy w Jarosławiu (rok 2014, 2015)

Miejscowość	Liczba bezrobotnych kobiet według stanów na koniec:			wzrost/spadek w stosunku do miesiąca czerwiec 2014	wzrost/spadek w stosunku do miesiąca maj 2015
	2014 czerwiec	2015 maj czerwiec			
Miasto Jarosław	1 360	1 323	1 288	-72	-35
Miasto Radymno	205	220	219	14	-1
Gmina Chłopice	198	168	156	-42	-12
Gmina Jarosław	451	428	425	-26	-3
Gmina Laszki	306	284	270	-36	-14
Gmina Pawłosiów	272	274	266	-6	-8
Gmina miejsko-wiejska Pruchnik	439	414	413	-26	-1
Gmina Radymno	455	404	384	-71	-20
Gmina Rokietnica	151	143	146	-5	3
Gmina Roźwienica	257	237	230	-27	-7
Gmina Wiązownica	357	359	339	-18	-20
powiat jarosławski	4 451	4 254	4 136	-315	-118

Źródło: Sprawozdanie o rynku pracy MPIPS-01, opracowanie własne

Według stanu na koniec czerwca 2015 roku liczba kobiet posiadających prawo do zasiłku wyniosła 302, co stanowi 7,3% ogółu zarejestrowanych kobiet. Dla porównania w maju 2015 roku liczba kobiet, którym przysługiwało prawo do zasiłku wynosiła 320 i stanowiła 7,5% ogółu zarejestrowanych wówczas kobiet.

Vademecum jarosławskiego
ryнку pracy



„Wśród bezrobotnych zarejestrowanych na koniec czerwca 2015 r., 742 osoby, w tym 302 kobiety posiadały prawo do zasiłku”

„Osoby posiadające prawo do zasiłku stanowiły na koniec czerwca 2015 roku 8,6% ogółu zarejestrowanych bezrobotnych, tj. o 0.4 punktu procentowego mniej niż w maju 2015 r.”

2.2 Osoby bezrobotne z prawem do zasiłku

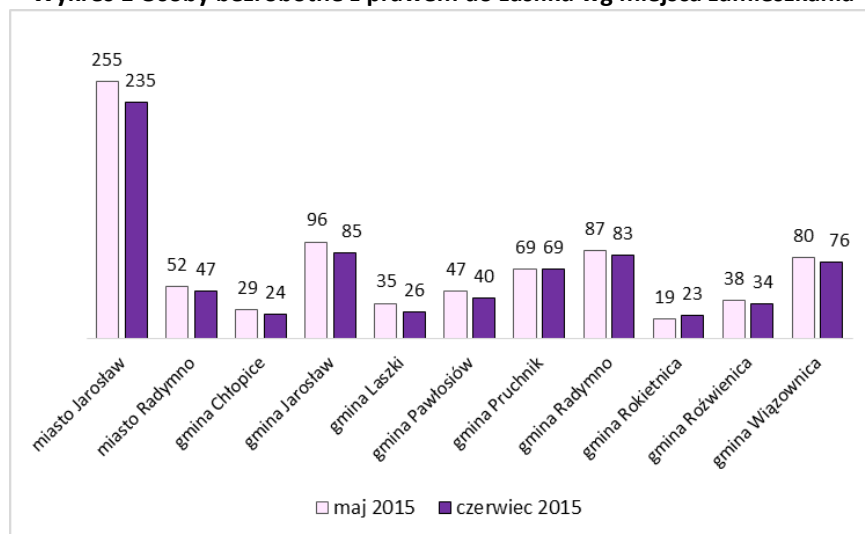
Wśród osób zarejestrowanych w Powiatowym Urzędzie Pracy w Jarosławiu, część bezrobotnych posiada prawo do pobierania zasiłku. Na koniec miesiąca czerwiec 2015 roku prawo do zasiłku miały 742 osoby bezrobotne, w tym 302 kobiety. Dla porównania w maju 2015 roku prawo do zasiłku miało 807 osób, w tym 320 kobiet. Osoby z prawem do zasiłku na koniec czerwca 2015 roku stanowiły 8,6% wśród ogólnej liczby zarejestrowanych (8 624).

Tabela 4 Osoby bezrobotne z prawem do zasiłku (czerwiec 2015 r.)

Miejscowość	Bezrobotni zarejestrowani w końcu czerwca 2015 roku		%udział bezrobotnych z prawem do zasiłku w ogóle bezrobotnych z prawem do zasiłku	%udział bezrobotnych z prawem do zasiłku wg miejsca zamieszkania
	ogółem	z prawem do zasiłku		
Miasto Jarosław	2 632	235	2,7%	8,9%
Miasto Radymno	461	47	0,5%	10,2%
Gmina Chłopice	356	24	0,3%	6,7%
Gmina Jarosław	867	85	1,0%	9,8%
Gmina Laszki	553	26	0,3%	4,7%
Gmina Pawłosiów	569	40	0,5%	7,0%
Gmina miejsko-wiejska Pruchnik	837	69	0,8%	8,2%
Gmina Radymno	835	83	1,0%	9,9%
Gmina Rokietnica	290	23	0,3%	7,9%
Gmina Roźwienica	495	34	0,4%	6,9%
Gmina Wiązownica	729	76	0,9%	10,4%
powiat jarosławski	8 624	742	8,6%	8,6%

Źródło: Sprawozdanie o rynku pracy MPIPS-01, opracowanie własne

Wykres 1 Osoby bezrobotne z prawem do zasiłku wg miejsca zamieszkania



Źródło: Sprawozdanie o rynku pracy MPIPS-01, opracowanie własne

Vademecum jarosławskiego rynku pracy



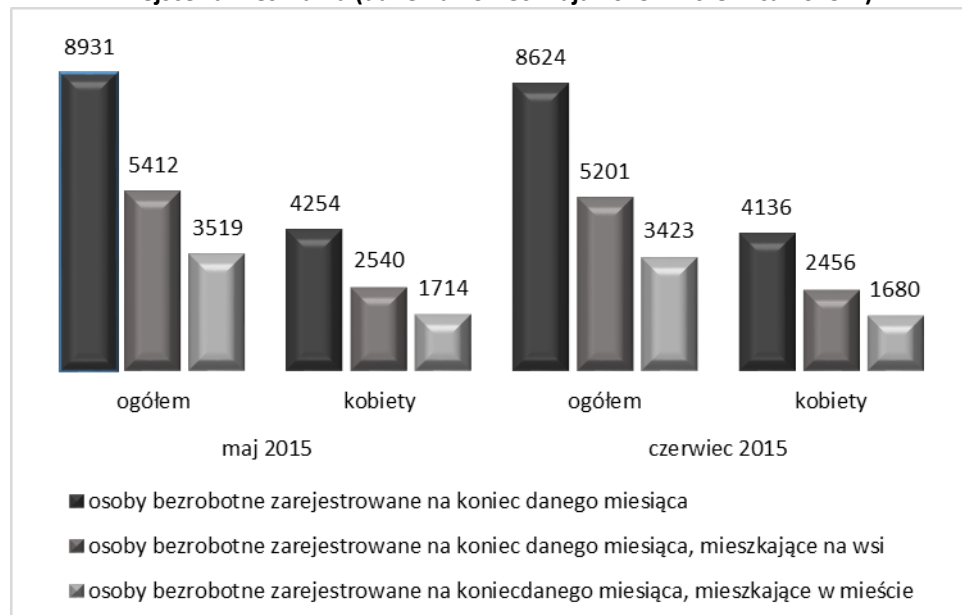
„5 201 osób, w tym 2 456 kobiet zarejestrowanych na koniec czerwca 2015 roku w PUP Jarosław mieszkało na terenach wiejskich”

„Osoby zamieszkujące tereny wiejskie stanowiły w czerwcu 2015 roku 60,3% ogółu zarejestrowanych bezrobotnych. Procentowy udział osób bezrobotnych zamieszkujących tereny wiejskie w czerwcu 2015 zmniejszył się o 0,3 punktu procentowego w porównaniu do maja 2015 r.”

2.3 Osoby bezrobotne zamieszkałe na terenach wiejskich

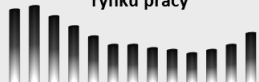
Wśród 8 624 osób bezrobotnych zarejestrowanych na koniec czerwca 2015 roku w Powiatowym Urzędzie Pracy w Jarosławiu 5 201 osób zamieszkiwało tereny wiejskie, w liczbie tej 2 456 osób to kobiety. W czerwcu 2015 roku w porównaniu do analogicznego okresu roku 2014 liczba osób bezrobotnych zamieszkujących tereny wiejskie zmalała o 480 osoby (czerwiec 2014 – 5 681), natomiast w porównaniu do maja 2015 roku liczba bezrobotnych zamieszkujących tereny wiejskie zmalała o 211 osób (maj 2015 – 5 412). Na koniec czerwca 2015 roku osoby zamieszkujące tereny wiejskie stanowiły 60,3% ogółu zarejestrowanych. Liczbę bezrobotnych pod względem miejsca zamieszkania (miasto/wieś) prezentuje poniższy wykres.

Wykres 2 Liczba zarejestrowanych w PUP Jarosław osób bezrobotnych ze względu na miejsce zamieszkania (dane na koniec maja 2015 r. i czerwca 2015 r.)



Źródło: Sprawozdanie o rynku pracy MPiPS-01, opracowanie własne

Vademecum jarosławskiego rynku pracy



„Do grupy bezrobotnych w szczególnej sytuacji na rynku pracy należą:

- bezrobotni do 30 roku życia,
- bezrobotni długotrwale,
- bezrobotni powyżej 50 roku życia,
- bezrobotni korzystający ze świadczeń pomocy społecznej,
- bezrobotni posiadający co najmniej jedno dziecko do 6 roku życia,
- bezrobotni posiadający co najmniej jedno dziecko niepełnosprawne do 18 roku życia,
- bezrobotni niepełnosprawni”

„Na koniec czerwca 2015 roku zarejestrowanych było 7 787 osób, w tym 3 805 kobiet należących do kategorii bezrobotnych w szczególnej sytuacji na rynku pracy”

Vademecum jarosławskiego
ryнку pracy



2.4 Bezrobotni w szczególnej sytuacji na rynku pracy

Od 27 maja 2014 roku weszła w życie znowelizowana ustawa o promocji zatrudnienia i instytucjach rynku pracy (Dz. U. 15, 149), która w art. 49 określiła nieco inną, niż we wcześniejszej wersji ustawy grupę osób bezrobotnych będących w szczególnej sytuacji na rynku pracy, tj.:

- ✓ bezrobotni do 30 roku życia;
- ✓ bezrobotni długotrwale;
- ✓ bezrobotni powyżej 50 roku życia;
- ✓ bezrobotni korzystający ze świadczeń pomocy społecznej;
- ✓ bezrobotni posiadający co najmniej jedno dziecko do 6 roku życia lub co najmniej jedno dziecko niepełnosprawne do 18 roku życia;
- ✓ bezrobotni niepełnosprawni.

Przynależność osób bezrobotnych do grupy osób będących w szczególnej sytuacji na rynku pracy związana jest z posiadaniem przez osobę zarejestrowaną cechy odpowiadającej danej kategorii osób bezrobotnych. Sytuacją często występującą jest zakwalifikowanie osoby bezrobotnej do grupy osób w szczególnej sytuacji na rynku pracy ze względu na nabycie lub posiadanie więcej niż jednej cechy, wówczas bezrobotny zaliczany jest do więcej niż jednej kategorii.

W Powiatowym Urzędzie Pracy w Jarosławiu na koniec czerwca 2015 roku zarejestrowanych było 7 787 osób bezrobotnych będących w szczególnej sytuacji na rynku pracy (wg grup osób bezrobotnych w szczególnej sytuacji na rynku pracy określonych w ustawie obowiązującej od 27 maja 2014 roku). Liczba kobiet zaliczanych do grupy osób w szczególnej sytuacji na rynku pracy wynosiła 3 805 i stanowiła 48,9% ogółu zarejestrowanych z tym statusem. Liczba osób będących w szczególnej sytuacji na rynku pracy odnotowana w czerwcu 2015 roku (7 787) była niższa o 324 osoby w porównaniu do liczby osób z omawianej grupy, odnotowanej w maju 2015 roku (8 111). Udział liczby osób bezrobotnych będących w szczególnej sytuacji na rynku pracy w liczbie ogółem zarejestrowanych bezrobotnych w końcu maja 2015 roku i czerwca 2015 roku wyniósł odpowiednio 90,8% i 90,3%.

„Najliczniej reprezentowane grupy osób w szczególnej sytuacji na rynku pracy w miesiącu czerwiec 2015 roku, to:
- długotrwale bezrobotni – 66,3% ogółu zarejestrowanych;
- osoby do 30 roku życia – 32,8% ogółu zarejestrowanych;
- osoby powyżej 50 roku życia – 21,4% ogółu zarejestrowanych;
- osoby bezrobotne posiadające co najmniej jedno dziecko do 6 roku życia – 16,3% ogółu zarejestrowanych”

Struktura zarejestrowanych bezrobotnych będących w szczególnej sytuacji na rynku pracy na koniec maja 2015 roku oraz czerwca 2015 roku kształtowała się następująco.

Tabela 5 Osoby bezrobotne będące w szczególnej sytuacji na rynku pracy

Grupa bezrobotnych	maj 2015		czerwiec 2015		wzrost/spadek w stosunku do m-ca maja 2015 r.
	razem	kobiety	razem	kobiety	
do 30 roku życia	3 054	1 492	2 825	1 393	-229
długotrwale bezrobotni	5 864	2 967	5 714	2 909	-150
powyżej 50 roku życia	1 871	691	1 847	694	-24
bezrobotni korzystający ze świadczeń pomocy społecznej*	407	321	235	176	-172
bezrobotni posiadający co najmniej jedno dziecko do 6 roku życia	1 449	1 073	1 402	1 047	-47
bezrobotni posiadający co najmniej jedno dziecko niepełnosprawne do 18 roku życia	20	12	19	11	-1
bezrobotni niepełnosprawni	332	136	333	138	1
bezrobotni w szczególnej sytuacji na rynku pracy	8 111	3 943	7 787	3 805	-324
ogółem zarejestrowani bezrobotni	8 931	4 254	8 624	4 136	-307

*dane w trakcie uzupełniania ze względu na wprowadzenie nowej kategorii osób w szczególnej sytuacji na rynku pracy i dostosowanie funkcjonalności systemu Syriusz
 Źródło: Sprawozdanie o rynku pracy MPiPS-01, opracowanie własne

Wykres 3 Osoby w szczególnej sytuacji na rynku pracy w ogóle zarejestrowanych bezrobotnych (czerwiec 2015 r.)



Źródło: Sprawozdanie o rynku pracy MPiPS-01, opracowanie własne

Vademecum jarosławskiego
rynkę pracy



„Na koniec czerwca 2015 r. w ewidencji tut. Urzędu zarejestrowanych było 220 osób poszukujących pracy, w tym 109 kobiet”

„Osoby pracujące przed rejestracją stanowiły w czerwcu 2015 r. 77,1% ogółu zarejestrowanych, natomiast osoby niepracujące 22,9% ogółu zarejestrowanych”

2.5 Poszukujący pracy oraz pozostałe grupy ujmowane w statystykach Urzędu

W ewidencji Powiatowego Urzędu Pracy w Jarosławiu na koniec czerwca 2015 roku odnotowano 220 osób poszukujących pracy, w tym 109 kobiet. Wśród osób zarejestrowanych ze statusem poszukujący pracy 110 osób posiadało stopień niepełnosprawności, w tym 46 kobiet. Liczba osób poszukujących pracy w czerwcu 2015 roku zmniejszyła w stosunku do poprzedniego miesiąca o 1 osobę (maj 2015 rok 221 osób poszukujących pracy, w tym 104 kobiety). W miesiącu czerwiec 2015 roku zarejestrowało się 9 osób poszukujących pracy, natomiast wyrejestrowanych zostało 10 osób.

Tabela 6 Poszukujący pracy w ewidencji Powiatowego Urzędu Pracy w Jarosławiu

wyszczególnienie	czerwiec 2014		maj 2015		czerwiec 2015	
	ogółem	kobiety	ogółem	kobiety	ogółem	kobiety
poszukujący pracy	186	74	221	104	220	109
poszukujący pracy niepełnosprawni	103	26	113	46	110	46

Źródło: Sprawozdanie o rynku pracy MPiPS-01, opracowanie własne

Powiatowy Urząd Pracy w Jarosławiu prowadzi również statystyki dotyczące między innymi: bezrobotnych poprzednio pracujących; zwolnionych z przyczyn dotyczących zakładu pracy; bezrobotnych w okresie do 12 miesięcy od dnia ukończenia nauki; bezrobotnych, którzy ukończyli szkołę wyższą do 27 roku życia. Dane dotyczące ww. grup bezrobotnych przedstawia poniższa tabela.

Tabela 7 Grupy bezrobotnych ujmowane w statystykach Powiatowego Urzędu Pracy w Jarosławiu (stan na koniec miesiąca czerwiec 2015 r.)

Grupa bezrobotnych:	Liczba bezrobotnych w grupie	% *	kobiety	% *	mężczyźni	% *
poprzednio pracujący	6 651	77,1%	3 077	35,7%	3 574	41,4%
poprzednio pracujący, zwolnieni z przyczyn dotyczących zakładu pracy	446	5,2%	206	2,4%	240	2,8%
dotychczas niepracujący	1 973	22,9%	1 059	12,3%	914	10,6%
w okresie do 12 miesięcy od dnia ukończenia nauki	221	2,6%	127	1,5%	94	1,1%
cudzoziemcy	8	0,1%	6	0,1%	2	0,0%
bez kwalifikacji zawodowych	2 691	31,2%	1 252	14,5%	1 439	16,7%
bez doświadczenia zawodowego	2 655	30,8%	1 417	16,4%	1 238	14,4%
kobiety, które nie podjęły zatrudnienia po urodzeniu dziecka	1 152	13,4%	1 152	13,4%	0	0,0%
bezrobotni ogółem	8 624	100,0%	4 136	48,0%	4 488	52,0%

* procentowy udział bezrobotnych z poszczególnych kategorii w ogóle zarejestrowanych

Źródło: Sprawozdanie o rynku pracy MPiPS-01, opracowanie własne

Vademecum jarosławskiego
rynkru pracy



„W miesiącu czerwiec 2015 roku przeprowadzono 598 wywiadów zakończonych ustaleniem profilu, w tym:
 profilu I – 5 wywiadów;
 profilu II – 469 wywiadów;
 profilu III – 124 wywiady”

„Na koniec czerwca 2015 roku zarejestrowanych było:
 - 21 osób, dla których ustalono I profil pomocy;
 - 6 081 osób, dla których ustalono II profil pomocy;
 - 2 478 osób, dla których ustalono III profil pomocy”

„W czerwcu 2015 roku przygotowano 565 IPD, przerwano realizację 751 IPD, zakończono realizację 43 IPD”



3 Profilowanie pomocy dla osób bezrobotnych oraz Indywidualne Plany Działania

Znowelizowana ustawa z dnia 20 kwietnia 2004 roku o promocji zatrudnienia i instytucjach rynku pracy (Dz. U. 15, 149) do zadań samorządu powiatu w zakresie polityki rynku pracy wprowadziła ustalenie profilu pomocy dla bezrobotnych. Profil pomocy oznacza właściwy ze względu na potrzeby bezrobotnego zakres form pomocy określonych w ustawie. Profil pomocy zostaje ustalony przez pracownika Urzędu na podstawie wywiadu przeprowadzonego z osobą bezrobotną przy pomocy Kwestionariusza. W miesiącu czerwiec 2015 przeprowadzono 598 wywiadów zakończonych ustaleniem profilu. Na koniec czerwca 2015 roku w ewidencji Powiatowego Urzędu Pracy w Jarosławiu figurowało 8 580 osób bezrobotnych, dla których ustalono profil pomocy.

Tabela 8 Profilowanie usług dla osób bezrobotnych

wyszczególnienie	liczba wszystkich wywiadów zakończonych ustaleniem profilu w czerwcu 2015 roku		liczba osób z ustalonym profilem pomocy na koniec czerwca 2015 roku	
	ogółem	kobiety	ogółem	kobiety
profil I	5	2	21	3
profil II	469	201	6 081	2 816
profil III	124	56	2 478	1 278
ogółem	598	259	8 580	4 097

Źródło: Sprawozdanie MPiPS-01

Pomoc przewidziana w ramach ustalonego profilu pomocy jest realizowana przez powiatowy urząd pracy na podstawie przygotowanego z bezrobotnym Indywidualnego Planu Działania, w okresie nie dłuższym niż:

- 1) 180 dni dla profilu pomocy I;
- 2) 540 dni dla profilu pomocy II;
- 3) 720 dni dla profilu pomocy III.

W czerwcu 2015 roku przygotowano 565 indywidualnych planów działania, 751 osób przerwało realizację IPD, natomiast 43 osoby zakończyły realizację IPD.

Tabela 9 Indywidualne Plany Działania (czerwiec 2015 r.)

wyszczególnienie	Osoby objęte indywidualnym planem działania			
	bezrobotni		poszukujący pracy	
	razem	kobiety	razem	kobiety
Liczba przygotowanych IPD	562	244	3	0
Liczba przerwanych IPD	743	284	8	1
Liczba zakończonych IPD	43	15	0	0

Źródło: Sprawozdanie MPiPS-01

„W czerwcu 2015 roku w Powiatowym Urzędzie Pracy w Jarosławiu zarejestrowało się 590 osób, w tym:
- po raz pierwszy 112 osób;
- po raz kolejny 478 osób”

„W czerwcu 2015 roku z ewidencji Powiatowego Urzędu Pracy w Jarosławiu wyłączono 897 osób bezrobotnych tj. o 50 więcej niż w maju 2015 roku”

„Najczęstsze przyczyny wyrejestrowań w czerwcu 2015 roku to:
- podjęcie pracy niesubsydiowanej – 285 osób;
- niepotwierdzenie gotowości do podjęcia pracy – 238 osób;
- podjęcie pracy subsydiowanej – 75 osób;
- dobrowolna rezygnacja ze statusu bezrobotnego – 74 osoby”

Vademecum jarosławskiego
rynku pracy



4 Osoby włączane do ewidencji i wyłączane z ewidencji Urzędu

W czerwcu 2015 roku w Powiatowym Urzędzie Pracy w Jarosławiu zarejestrowało się 590 osób bezrobotnych, w tym 112 po raz pierwszy (w maju 2015 roku 606, w tym 127 po raz pierwszy). Grupa bezrobotnych rejestrujących się po raz kolejny w miesiącu czerwiec 2015 roku liczyła 478 osób, co stanowiło 81% napływu (w maju 2015 roku – 479 osób, tj. 79% napływu). W strukturze napływu bezrobotnych zdecydowanie przeważają osoby, które już wcześniej, tj. od 1990 roku rejestrowały się przynajmniej jeden raz w urzędzie pracy.

Tabela 10 Napływ osób bezrobotnych (maj, czerwiec 2015 r.)

Bezrobotni rejestrujący się:	maj 2015 r.	czerwiec 2015 r.
po raz pierwszy	127	112
po raz kolejny	479	478
ogółem	606	590

Źródło: Sprawozdanie o rynku pracy MPiPS-01, opracowanie własne

W czerwcu 2015 roku z ewidencji Powiatowego Urzędu Pracy w Jarosławiu wyrejestrowano łącznie 897 osób, tj. o 50 więcej niż w miesiącu poprzednim (maj 2015 – 947 osób). W liczbie 897 osób wyłączonych z ewidencji bezrobotnych w czerwcu 2015 roku, 363 to kobiety.

Najczęstszą przyczyną wyłączenia z ewidencji osób bezrobotnych w czerwcu 2015 roku było podjęcie zatrudnienia. łącznie status bezrobotnego z tytułu podjęcia pracy straciło 360 osób, w tym 285 osób podjęło zatrudnienie niesubsydiowane i 75 osób zatrudnienie subsydiowane (współfinansowane ze środków FP lub EFS). W porównaniu do maja 2015 roku liczba wyrejestrowań z powodu podjęcia zatrudnienia w czerwcu 2015 roku zmalała o 88. Drugą co do wielkości, po podjęciu zatrudnienia, przyczyną wyrejestrowania osób bezrobotnych jest niepotwierdzenie gotowości do pracy. W czerwcu 2015 roku z powodu niepotwierdzenia gotowości do pracy z ewidencji Powiatowego Urzędu Pracy w Jarosławiu wyłączono 238 osób, tj. o 3 mniej niż w maju 2015 roku. Osoby zarejestrowane mają możliwość dobrowolnej rezygnacji ze statusu bezrobotnego i rejestracji w Urzędzie Pracy, w czerwcu 2015 roku z tego powodu wyłączono 74 osoby, tj. o 12 osób mniej niż w maju 2015 roku. Z pozostałych przyczyn, tj.: podjęcie nauki, nabycie praw emerytalnych lub rentowych, nabycie praw do świadczenia przedemerytalnego oraz innych powodów (np. rozpoczęcie szkolenia lub stażu organizowanego przez inny podmiot niż powiatowy urząd pracy, zgonu, pobieranie zasiłku stałego, niezdolności do pracy) w czerwcu 2015 roku wyłączono 33 osoby. Według danych statystycznych w czerwcu 2015 roku z ewidencji bezrobotnych wyłączono ponadto 168 osób z powodu

„Procentowy udział poszczególnych wyłączeń w czerwcu 2015 r. w ogólnej ich liczbie przedstawia się następująco:

- podjęcie pracy niesubsydiowanej – 31,8%;
- niepotwierdzenie gotowości do podjęcia pracy – 26,5%;
- rozpoczęcie stażu, szkolenia (tzw. wyłączenie statystyczne) – 20,3%;
- podjęcie pracy subsydiowanej – 8,4%;
- dobrowolna rezygnacja ze statusu bezrobotnego – 8,2%;
- inne powody – 2,1%;
- odmowa bez uzasadnionej przyczyny przyjęcia propozycji odpowiedniej pracy lub innej formy pomocy, w tym w ramach PAI – 1,1%;
- nabycie praw do świadczenia przedemerytalnego – 0,6%;
- nabycie praw emerytalnych lub rentowych – 0,6%;
- osiągnięcie wieku emerytalnego – 0,4%”

Vademecum jarosławskiego rynku pracy



rozpoczęcia stażu i 14 z powodu rozpoczęcia szkolenia (wyłączenia statystyczne).

Tabela 11 Wyłączenia z ewidencji osób bezrobotnych (czerwiec 2015 r.)

Wyrejestrowania z ewidencji PUP	
przyczyna wyrejestrowania	czerwiec 2015
podjęcie pracy ogółem	360
niesubsydiowanej, w tym:	285
podjęcie działalności gospodarczej	7
pracy sezonowej	0
subsydiowanej, w tym:	75
prace interwencyjne	16
roboty publiczne	12
podjęcie działalności gospodarczej, w tym	21
w ramach bonu na zasiedlenie	0
podjęcie pracy w ramach refundacji kosztów zatrudnienia bezrobotnego	22
rozpoczęcie pracy poza miejscem zamieszkania w ramach bonu na zasiedlenie	3
podjęcie pracy w ramach bonu zatrudnieniowego	0
podjęcie pracy w ramach świadczenia aktywizacyjnego	0
podjęcie pracy w ramach grantu na telepracę	0
podjęcie pracy w ramach refundacji składek na ubezpieczenia społeczne	0
podjęcie pracy w ramach dofinansowania za wynagrodzenia za zatrudnionego skierowanego bezrobotnego powyżej 50 roku życia	0
inne	1
rozpoczęcia szkolenia*	14
w tym w ramach bonu szkoleniowego*	13
rozpoczęcia stażu*	168
w tym w ramach bonu stażowego	0
rozpoczęcie przygotowania zawodowego dorosłych*	0
rozpoczęcie prac społecznie użytecznych*	0
w tym w ramach PAI*	0
skierowanie do agencji zatrudnienia w ramach zlecenia działań aktywizacyjnych	0
odmowa bez uzasadnionej przyczyny przyjęcia propozycji odpowiedniej pracy lub innej formy pomocy, w tym w ramach PAI	10
odmowa ustalenia profilu pomocy	0
niepotwierdzenie gotowości do pracy	238
dobrowolna rezygnacja ze statusu bezrobotnego	74
podjęcie nauki	0
osiągnięcie wieku emerytalnego	4
nabycie praw emerytalnych lub rentowych	5
nabycie praw do świadczenia przedemerytalnego	5
inne powody	19
ogółem	897

*wyłączenia statystyczne, bez utraty statusu bezrobotnego

Źródło: Sprawozdanie o rynku pracy MPIPS-01, opracowanie własne

„Na koniec czerwca 2015 roku w Powiatowym Urzędzie Pracy w Jarosławiu zarejestrowanych było 220 osób poszukujących pracy, w tym 109 kobiet”

„W czerwcu 2015 roku do ewidencji tut. Urzędu napłynęło 9 osób poszukujących pracy, natomiast wyrejestrowano 10 osób poszukujących pracy”

W ewidencji Powiatowego Urzędu Pracy w Jarosławiu oprócz osób bezrobotnych widnieją także osoby zarejestrowane jako poszukujące pracy. W czerwcu 2015 roku w tut. Urzędzie zarejestrowało się 9 osób poszukujących pracy, w tym 7 kobiet. Dla porównania w maju 2015 roku zarejestrowało się 15 osób poszukujących pracy, w tym 8 kobiet. Z ewidencji Powiatowego Urzędu Pracy w Jarosławiu w czerwcu 2015 roku wyłączono 10 osób poszukujących pracy, w tym 2 kobiety. Dla porównania w maju 2015 roku wyłączono 11 osób poszukujących pracy, w tym 4 kobiety.

Tabela 12 Napływ osób poszukujących pracy

miesiąc	poszukujący pracy rejestrujący się w danym miesiącu				poszukujący pracy wyłączeni w danym miesiącu			
	2014 roku		2015 roku		2014 roku		2015 roku	
	ogółem	kobiety	ogółem	kobiety	ogółem	kobiety	ogółem	kobiety
styczeń	16	7	19	4	11	3	15	9
luty	20	9	24	5	11	5	8	3
marzec	26	9	15	10	12	6	25	6
kwiecień	13	5	7	2	27	9	16	7
maj	11	4	15	8	24	15	11	4
czerwiec	14	3	9	7	21	7	10	2

Źródło: Sprawozdanie o rynku pracy MPiPS-01, opracowanie własne

Na koniec czerwca 2015 roku w ewidencji tut. Urzędu zarejestrowanych było 220 osób poszukujących pracy, w tym 109 kobiet.

Vademecum jarosławskiego
ryнку pracy



„W czerwcu 2015 roku do ewidencji tut. Urzędu pracodawcy zgłosili 338 wolnych miejsc pracy i miejsc aktywizacji zawodowej (staże)”

„Wśród zgłoszonych w czerwcu 2015 roku miejsc pracy i miejsc aktywizacji zawodowej 170 dotyczyły zatrudnienia subsydiowanego, 114 dotyczyło organizacji staży”

„W czerwcu 2015 roku wpłynęło 11 ofert dla osób niepełnosprawnych, tj. o 8 więcej niż w maju 2015 r.”

5 Wolne miejsca pracy i miejsca aktywizacji zawodowej (oferty pracy)

W miesiącu czerwiec 2015 roku pracodawcy zgłosili do Powiatowego Urzędu Pracy w Jarosławiu 338 wolnych miejsc pracy i miejsc aktywizacji zawodowej, w tym 224 oferty dotyczące zatrudnienia lub innej pracy zarobkowej oraz 114 miejsc aktywizacji zawodowej (staże). Wśród zgłoszonych 338 ofert, 170 dotyczyło pracy subsydiowanej, co stanowi 50,3% ogółu zgłoszonych ofert pracy, natomiast 168 ofert dotyczyło pracy sezonowej, co stanowi 49,7% ogółu zgłoszonych miejsc pracy. Wśród 338 ofert pracy, które wpłynęły w czerwcu 2015 roku 11 ofert było przeznaczonych dla osób niepełnosprawnych. W porównaniu do maja 2015 roku, gdzie liczba zgłoszonych wolnych miejsc pracy i miejsc aktywizacji zawodowej wyniosła 448, w czerwcu 2015 r. nastąpił spadek w liczbie ofert o 110. Napływ ofert pracy do tut. Urzędu przedstawia poniższa tabela.

Tabela 13 Wolne miejsca pracy i aktywizacji zawodowej (2015 r.)

2015 r. miesiąc	wolne miejsca pracy i miejsca aktywizacji zawodowej ogółem	oferty subsydiowane	miejsca aktywizacji zawodowej	staż	oferty dla osób niepełnosprawnych
styczeń	98	13	6	6	0
luty	341	262	145	145	8
marzec	305	241	150	150	3
kwiecień	282	183	59	59	6
maj	448	343	247	247	3
czerwiec	338	170	114	114	11

Źródło: Sprawozdanie o rynku pracy MPiPS-01, opracowanie własne

Vademecum jarosławskiego rynku pracy



„W czerwcu 2015 roku 269 osób bezrobotnych otrzymało wsparcie w ramach aktywnych form, tj.:

- prace interwencyjne – 16 osób;
- roboty publiczne – 12 osób;
- wyposażenie/ doposażenie stanowiska pracy – 22 osoby;
- bon na zasiedlenie – 3 osoby;
- szkolenie – 14 osób, w tym szkolenie w ramach bonu szkoleniowego – 13 osób;
- staż – 168 osób”

„Liczba osób, która została skierowana na aktywne formy w czerwcu 2015 r. była niższa o 1 w porównaniu do miesiąca maj 2015 r.”



6 Aktywne formy promocji zatrudnienia

W czerwcu 2015 roku Powiatowy Urząd Pracy w Jarosławiu wsparciem w ramach aktywnych form przeciwdziałania bezrobociu objął 269 osób (w maju 2015 roku – 270 osób). Do zatrudnienia w ramach prac interwencyjnych w czerwcu 2015 roku skierowano 16 osób bezrobotnych, w związku z udzieleniem pracodawcy refundacji kosztów doposażenia/wyposażenia stanowiska pracy dla osoby bezrobotnej, do zatrudnienia skierowano w miesiącu czerwiec 2015 roku 22 osoby bezrobotne. Na roboty publiczne w czerwcu 2015 roku skierowano 12 osób bezrobotnych. W czerwcu 2015 roku staż u pracodawcy rozpoczęło 168 osób (w maju 2015 roku skierowano 127 osób) natomiast szkolenie rozpoczęło 14 osób (w maju 2015 roku skierowano 6 osób). W miesiącu czerwiec 2015 roku udzielono 21 bezrobotnym środków na podjęcie działalności gospodarczej, 3 osoby podjęły zatrudnienie, w ramach bonu na zasiedlenie, natomiast nie organizowano prac społecznie użytecznych oraz nie kierowano na przygotowanie zawodowe dorosłych.

Tabela 14 Aktywne formy przeciwdziałania bezrobociu realizowane przez PUP Jarosław

Aktywne formy przeciwdziałania bezrobociu	Liczba kierowanych osób	
	maj 2015 r.	czerwiec 2015 r.
prace interwencyjne	51	16
roboty publiczne	44	12
podjęcie działalności gospodarczej	17	21
w tym w ramach bonu na zasiedlenie	0	0
wyposażenie/doposażenie stanowiska pracy	22	22
podjęcie pracy poza miejscem zamieszkania w ramach bonu na zasiedlenie	3	3
świadczanie aktywizacyjne	0	0
grant na telepracę	0	0
refundacja składek na ubezpieczenie społeczne	0	0
dofinansowanie wynagrodzenia za zatrudnienie skierowanego bezrobotnego powyżej 50 roku życia	0	0
szkolenia	6	14
szkolenia w ramach bonu szkoleniowego	0	13
staż	127	168
staż w ramach bonu stażowego	0	0
przygotowanie zawodowe	0	0
prace społecznie użyteczne	0	0
w tym w ramach PAI	0	0
skierowanie do agencji zatrudnienia w ramach zlecenia działań aktywizacyjnych	0	0
Razem	270	269

Źródło: Sprawozdanie o rynku pracy MPIPS-01, opracowanie własne

„W czerwcu 2015 roku nie zanotowano zgłoszenia o planowanych zwolnieniach grupowych oraz o dokonanych zwolnieniach”

7 Zgłoszenia zwolnień i zwolnienia z przyczyn niedotyczących pracowników

W miesiącu czerwiec 2015 roku do Powiatowego Urzędu Pracy w Jarosławiu nie wpłynęło zgłoszenie o planowanych zwolnieniach grupowych pracowników zamieszkałych na terenie powiatu jarosławskiego. W czerwcu 2015 r. nie wpłynęło również zgłoszenie o dokonaniu zwolnienia grupowego.

Vademecum jarosławskiego
ryнку pracy



„Informacja sygnałna dotycząca zawodów deficytowych i nadwyżkowych w poszczególnych powiatach dostępna jest na stronie internetowej mz.praca.gov.pl”

*„Celem prowadzenia monitoringu zawodów deficytowych i nadwyżkowych jest:
- określenie kierunków i natężenia zmian w strukturze zawodowo-kwalifikacyjnej na rynku pracy;
- stworzenie bazy informacyjnej dla przewidywania struktur zawodowo-kwalifikacyjnych;
- określenie kierunków szkolenia bezrobotnych;
- korekta poziomu, struktury i treści kształcenia zawodowego;
- usprawnienie poradnictwa zawodowego;
- ułatwienie realizacji programów specjalnych”*

Vademecum jarosławskiego
ryнку pracy



Powiatowy Urząd Pracy w Jarosławiu zgodnie z art. 9 ust. 1 pkt 9 ustawy z dnia 20 kwietnia 2004 roku o promocji zatrudnienia i instytucjach rynku pracy (Dz. U. 2015, poz. 149) prowadzi monitoring zawodów deficytowych i nadwyżkowych na lokalnym rynku.

Od 2015 roku monitoring oparty jest na „Nowej metodologii prowadzenia monitoringu zawodów deficytowych i nadwyżkowych na lokalnym rynku pracy”, która rekomenduje publikowanie tzw. informacji sygnałnej dot. zawodów deficytowych i nadwyżkowych w systemie półrocznym. Poniżej przedstawiono „Informację sygnałną za I półrocze 2015 r.” zawierającą zawody deficytowe i nadwyżkowe w powiecie jarosławskim.

Tabela 15 Zawody deficytowe i nadwyżkowe w I półroczu 2015 r.

ZAWODY DEFICYTOWE I NADWYŻKOWE INFORMACJA SYGNAŁNA ZA I PÓŁROCZE 2015 R. Powiat jarosławski		
Sekcja	Zaklasyfikowanie	Grupa elementarna
DEFICYT	zawód maksymalnie deficytowy	Układacze towarów na półkach
	zawód deficytowy	Sprzedawcy w stacji paliw Specjaliści do spraw sprzedaży (z wyłączeniem technologii informacyjno-komunikacyjnych)
RÓWNOWAGA	zawód zrównoważony	Doradcy finansowi i inwestycyjni
NADWYŻKA	zawód nadwyżkowy	Technicy nauk fizycznych i technicznych gdzie indziej niesklasyfikowani
		Robotnicy wykonujący prace proste w budownictwie drogowym, wodnym i pokrewni
		Ręczni pakowacze i znakowacze
		Robotnicy pracujący przy przeładunku towarów
		Pomoce kuchenne
		Lakiernicy
		Technicy technologii chemicznej i pokrewni
		Kasjerzy i sprzedawcy biletów
		Pracownicy ochrony osób i mienia
		Pracownicy obsługi biurowej
	zawód maksymalnie nadwyżkowy	Operatorzy maszyn do produkcji wyrobów z tworzywa sztucznych
		Maszyniści kotłów parowych i pokrewni
		Średni personel do spraw zdrowia gdzie indziej niesklasyfikowany
		Hodowcy zwierząt gdzie indziej niesklasyfikowani
		Operatorzy innych maszyn i urządzeń przetwórczych gdzie indziej niesklasyfikowani
		Diżurni ruchu, manewrowi i pokrewni
		Pracownicy opieki osobistej w ochronie zdrowia i pokrewni gdzie indziej niesklasyfikowani
		Średni personel w zakresie działalności artystycznej i kulturalnej gdzie indziej niesklasyfikowany
		Szefowie kuchni i organizatorzy usług gastronomicznych
		Klasyfikatorzy wyrobów przemysłowych
Fotografowie		
Operatorzy urządzeń pakujących, znakujących i urządzeń do napełniania butelek		
Rękodzielnicy wyrobów z drewna i pokrewnych materiałów		
Specjaliści do spraw public relations		
Funkcjonariusze służb specjalnych		

Źródło: mz.praca.gov.pl

Zawód deficytowy – zapotrzebowanie na rynku jest wyższe niż liczba bezrobotnych w danym zawodzie;
Zawód nadwyżkowy – zapotrzebowanie na rynku jest niższe niż liczba bezrobotnych w danym zawodzie;
Zawód zrównoważony – zapotrzebowanie na rynku jest zbliżone do liczby bezrobotnych w danym zawodzie.

Więcej informacji statystycznych na stronie www.pup.jaroslaw.pl w zakładce Analizy i statystyki

STOPA BEZROBOCIA:

Styczeń 2015

Polska – 11,9%
 woj. podkarpackie – 15,2%
 pow. jarosławski – 17,9%

Luty 2015

Polska – 11,9%
 woj. podkarpackie – 15,2%
 pow. jarosławski – 18%

Marzec 2015

Polska – 11,5%
 woj. podkarpackie – 14,8%
 pow. jarosławski – 17,5%

Kwiecień 2015

Polska – 11,1%
 woj. podkarpackie – 14,2%
 pow. jarosławski – 17,2%

Maj 2015

Polska – 10,7%
 woj. podkarpackie – 13,6%
 pow. jarosławski – 16,7%

Czerwiec 2015

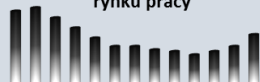
Polska – 10,2%
 woj. podkarpackie – 13%
 pow. jarosławski – 16,2%

Miejscowość	Liczba bezrobotnych czerwiec 2015 r.			
	ogółem	kobiety	z prawem do zasiłku	
			ogółem	kobiety
Miasto Jarosław	2 632	1 288	235	103
Miasto Radymno	461	219	47	22
Gmina Chłopice	356	156	24	8
Gmina Jarosław	867	425	85	40
Gmina Laszki	553	270	26	13
Gmina Pawłosiów	569	266	40	19
Gmina miejsko-wiejska Pruchnik	837	413	69	22
Gmina Radymno	835	384	83	29
Gmina Rokietnica	290	146	23	7
Gmina Roźwienica	495	230	34	17
Gmina Wiązownica	729	339	76	22
powiat jarosławski	8 624	4 136	742	302

Aktywne formy przeciwdziałania bezrobociu	Liczba kierowanych osób	
	w miesiącu VI 2015 r.	narastająco od początku 2015 r.
prace interwencyjne	16	187
roboty publiczne	12	183
podjęcie działalności gospodarczej	21	55
w tym w ramach bonu na zasiedlenie	0	0
wyposażenie/doposażenie stanowiska pracy	22	84
podjęcie pracy poza miejscem zamieszkania w ramach bonu na zasiedlenie	3	8
świadczanie aktywizacyjne	0	0
grant na telepracę	0	0
refundacja składek na ubezpieczenie społeczne	0	0
dofinansowanie wynagrodzenia za zatrudnienie skierowanego bezrobotnego powyżej 50 roku życia	0	0
szkolenia	14	78
szkolenia w ramach bonu szkoleniowego	13	13
staż	168	640
staż w ramach bonu stażowego	0	0
przygotowanie zawodowe	0	0
prace społecznie użyteczne	0	0
w tym w ramach PAI	0	0
skierowanie do agencji zatrudnienia w ramach zlecenia działań aktywizacyjnych	0	0
razem	269	1 248

Oferty pracy	zgłoszone w miesiącu VI 2015 r.	narastająco od początku 2015 r.
oferty pracy ogółem	338	1 812
oferty subsydiowane	170	1 212

Vademecum jarosławskiego
 rynku pracy



Więcej informacji statystycznych na stronie www.pup.jaroslaw.pl w zakładce Analizy i statystyki

Spis tabel:

Tabela 1 Stopa bezrobocia (po korekcie GUS)*	3
Tabela 2 Liczba bezrobotnych zarejestrowanych w PUP Jarosław (dane na koniec czerwca 2014 r. oraz maja i czerwca 2015 r.).....	4
Tabela 3 Liczba bezrobotnych kobiet zarejestrowanych w Powiatowym Urzędzie Pracy w Jarosławiu (rok 2014, 2015).....	5
Tabela 4 Osoby bezrobotne z prawem do zasiłku (czerwiec 2015 r.)	6
Tabela 5 Osoby bezrobotne będące w szczególnej sytuacji na rynku pracy.....	9
Tabela 6 Poszukujący pracy w ewidencji Powiatowego Urzędu Pracy w Jarosławiu.....	10
Tabela 7 Grupy bezrobotnych ujmowane w statystykach Powiatowego Urzędu Pracy w Jarosławiu (stan na koniec miesiąca czerwiec 2015 r.).....	10
Tabela 8 Profilowanie usług dla osób bezrobotnych.....	11
Tabela 9 Indywidualne Plany Działania (czerwiec 2015 r.).....	11
Tabela 10 Napływ osób bezrobotnych (maj, czerwiec 2015 r.)	12
Tabela 11 Wyłączenia z ewidencji osób bezrobotnych (czerwiec 2015 r.)	13
Tabela 12 Napływ osób poszukujących pracy	14
Tabela 13 Wolne miejsca pracy i aktywizacji zawodowej (2015 r.)	15
Tabela 14 Aktywne formy przeciwdziałania bezrobociu realizowane przez PUP Jarosław	16
Tabela 15 Zawody deficytowe i nadwyżkowe w I półroczu 2015 r.	18

Spis wykresów:

Wykres 1 Osoby bezrobotne z prawem do zasiłku wg miejsca zamieszkania.....	6
Wykres 2 Liczba zarejestrowanych w PUP Jarosław osób bezrobotnych ze względu na miejsce zamieszkania (dane na koniec maja 2015 r. i czerwca 2015 r.)	7
Wykres 3 Osoby w szczególnej sytuacji na rynku pracy w ogóle zarejestrowanych bezrobotnych (czerwiec 2015 r.).....	9

Źródła:

Sprawozdanie o rynku pracy MPiPS – 01 (czerwiec 2014, maj 2015, czerwiec 2015)
Główny Urząd Statystyczny, Bezrobotni oraz stopa bezrobocia wg województw, podregionów i powiatów

Opracowanie:

Justyna Podolak
Starszy Inspektor
Samodzielne stanowisko
ds. analiz rynku pracy
PUP Jarosław