

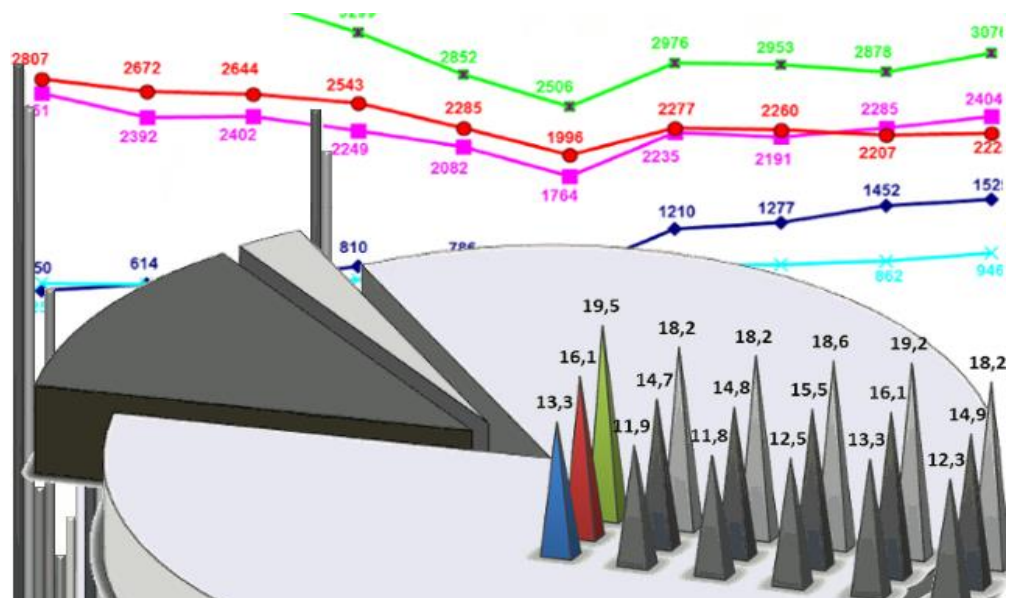


# POWIATOWY URZĄD PRACY w Jarosławiu

## VADEMECUM

### JAROSŁAWSKIEGO RYNKU PRACY

## KWIECIEŃ 2015



Jarosław, kwiecień 2015

*„Opracowanie stanowi syntetyczny opis sytuacji na jarosławskim rynku pracy oparty na danych statystycznych z obszaru bezrobocia prowadzonych przez Powiatowy Urząd Pracy w Jarosławiu”.*

**Spis treści:**

1 Stopa bezrobocia .....	3
2 Ewidencja osób bezrobotnych .....	3
2.1 Bezrobocie w grupie kobiet.....	4
2.2 Osoby bezrobotne z prawem do zasiłku .....	5
2.3 Osoby bezrobotne zamieszkałe na terenach wiejskich .....	6
2.4 Bezrobotni w szczególnej sytuacji na rynku pracy .....	7
2.5 Poszukujący pracy oraz pozostałe grupy ujmowane w statystykach Urzędu ..	9
3 Profilowanie pomocy dla osób bezrobotnych oraz Indywidualne Plany Działania .....	10
4 Osoby włączane do ewidencji i wyłączone z ewidencji Urzędu .....	12
5 Wolne miejsca pracy i miejsca aktywizacji zawodowej (oferty pracy).....	14
6 Aktywne formy promocji zatrudnienia.....	15
7 Zgłoszenia zwolnień i zwolnienia z przyczyn nie dotyczących pracowników .....	17
8 Wybrane dane statystyczne .....	18

*„W kwietniu 2015 roku stopa bezrobocia wyniosła: w powiecie jarosławskim 17,2%, w województwie podkarpackim 14,2%, w Polsce 11,1%”*

*„Wśród 25 powiatów województwa podkarpackiego pod względem wysokości stopy bezrobocia (wartości od najwyższej do najniższej) w kwietniu 2015 r. powiat jarosławski uplasował się na 9 pozycji, tj. o 2 pozycję wyżej niż w marcu 2015 r.”*

*„W m-cu październik 2015 została opublikowana przez GUS korekta stopy bezrobocia za okres XII 2014-VIII 2015, podane dane uwzględniają wprowadzone korekty”*

*„Stopa bezrobocia wg województw, podregionów i powiatów dostępna jest na stronie <http://stat.gov.pl>”*

Vademecum jarosławskiego rynku pracy



## 1 Stopa bezrobocia

Jednym ze wskaźników definiujących poziom bezrobocia jest stopa bezrobocia rejestrowanego ogłaszana przez Główny Urząd Statystyczny na szczeblu kraju, województw, podregionów i powiatów. Stopa bezrobocia, tj. procentowy udział liczby zarejestrowanych bezrobotnych w stosunku do liczby czynnych zawodowo, w powiecie jarosławskim na koniec kwietnia 2015 roku wyniosła 17,2% i była wyższa od stopy bezrobocia w województwie o 3 punkty procentowe (14,2%) oraz od stopy bezrobocia w Polsce o 6.1 punktu procentowego (11,1%). W porównaniu do marca 2015 roku stopa bezrobocia w powiecie jarosławskim w kwietniu 2015 roku była niższa o 0.3 punktu procentowego. W tabeli przedstawiono kształtowanie się stopy bezrobocia w Polsce, województwie podkarpackim i powiecie jarosławskim na przestrzeni 13 miesięcy (kwiecień 2014-kwiecień 2015).

Tabela 1 Stopa bezrobocia (po korekcie GUS)\*

Stopa bezrobocia w %	2014 rok										2015 rok			
	IV	V	VI	VII	VIII	IX	X	XI	XII	I	II	III	IV	
w Polsce	13,0	12,5	12,0	11,8	11,7	11,5	11,3	11,4	11,4	11,9	11,9	11,5	11,1	
w województwie podkarpackim	15,7	15,1	14,7	14,6	14,5	14,3	14,2	14,4	14,6	15,2	15,2	14,8	14,2	
w powiecie jarosławskim	18,4	17,8	17,3	17,3	17,1	17,0	16,8	17,0	17,1	17,9	18,0	17,5	17,2	

\*dane zostały zmienione w stosunku do wcześniej publikowanych, korekta w X 2015 r.

Źródło: GUS, miesięczna informacja o stopie bezrobocia wg województw, podregionów i powiatów

Najwyższą wartość stopy bezrobocia w kwietniu 2015 roku odnotowano w powiatach: niżańskim (22,3%), brzozowskim (21,6%), leskim (21,1%), bieszczadzkim (20,3%), strzyżowskim (20,2%), przemyskim (18,5%), leżajskim (18,4%), ropczycko-sędziszowskim (17,9%), jarosławskim (17,2%), przeworskim (17,2%). Najniższą wartość tego wskaźnika osiągnęły w kwietniu 2015 roku miasta na prawach powiatu Krosno (6,9%) i Rzeszów (7,7%), powiaty: mielecki (10,6%), dębicki (11,8%), stalowowolski (11,9%), sanocki (12%), tarnobrzeczki (12,6%), rzeszowski (13,7%). Pozostałe powiaty województwa podkarpackiego odnotowały stopę bezrobocia na poziomie pomiędzy 14,9%, a 17%.

„Na koniec kwietnia 2015 roku w ewidencji PUP Jarosław zarejestrowane były 9 272 osoby bezrobotne, w tym 4 402 kobiety”

## 2 Ewidencja osób bezrobotnych

Powiatowy Urząd Pracy w Jarosławiu prowadzi ewidencję i udziela wsparcia osobom bezrobotnym i poszukującym pracy z terenów miast: Jarosław i Radymno; gminy miejsko-wiejskiej Pruchnik oraz gmin: Jarosław, Radymno, Chłopice, Laszki, Pawłosiów, Roźwienica, Rokietnica, Wiązownica.

Według stanu na 30 kwiecień 2015 roku na terenie powiatu jarosławskiego zarejestrowane były 9 272 osoby bezrobotne, w tym 4 402 kobiety, które stanowiły 47,5% ogółu zarejestrowanych. W porównaniu do marca 2015 roku (9 492) liczba bezrobotnych w kwietniu 2015 roku zmalała o 220 osób, natomiast w porównaniu do kwietnia roku 2014 (9 970) liczba zarejestrowanych bezrobotnych była niższa o 698 osób. Liczbę osób bezrobotnych wg miejsca zamieszkania prezentuje poniższa tabela.

**Tabela 2 Liczba bezrobotnych zarejestrowanych w PUP Jarosław (dane na koniec kwietnia 2014 r. oraz marca i kwietnia 2015 r.)**

Miejscowość	Liczba bezrobotnych według stanów na koniec:			wzrost/spadek w stosunku do miesiąca kwiecień 2014	wzrost/spadek w stosunku do miesiąca marzec 2015
	2014 kwiecień	2015 marzec    kwiecień			
Miasto Jarosław	2 917	2 774	2 750	-167	-24
Miasto Radymno	502	494	472	-30	-22
Gmina Chłopice	427	407	394	-33	-13
Gmina Jarosław	992	974	938	-54	-36
Gmina Laszki	682	634	612	-70	-22
Gmina Pawłosiów	639	615	625	-14	10
Gmina miejsko-wiejska Pruchnik	978	943	940	-38	-3
Gmina Radymno	1002	917	890	-112	-27
Gmina Rokietnica	339	324	316	-23	-8
Gmina Roźwienica	577	565	538	-39	-27
Gmina Wiązownica	915	845	797	-118	-48
<b>powiat jarosławski</b>	<b>9 970</b>	<b>9 492</b>	<b>9 272</b>	<b>-698</b>	<b>-220</b>

Źródło: Sprawozdanie o rynku pracy MPiPS-01, opracowanie własne

Vademecum jarosławskiego rynku pracy



„Na koniec kwietnia 2015 roku w ewidencji PUP Jarosław zarejestrowane były 4 402 kobiety, tj. 47,5% ogółu zarejestrowanych bezrobotnych”

„Prawo do zasiłku na koniec kwietnia 2015 roku posiadało 341 kobiet”

## 2.1 Bezrobocie w grupie kobiet

Z danych Powiatowego Urzędu Pracy w Jarosławiu wynika, że w końcu kwietnia 2015 roku na terenie powiatu jarosławskiego zarejestrowane były 4 402 bezrobotne kobiety. W porównaniu do marca 2015 roku (4 495), liczba bezrobotnych kobiet zmalała o 93, natomiast w porównaniu do kwietnia 2014 roku (4 691) liczba zarejestrowanych kobiet w kwietniu 2015 roku była niższa o 289 osób. Liczba kobiet zarejestrowanych na koniec kwietnia 2015 roku stanowiła 47,5% ogólnej liczby bezrobotnych. Liczbę bezrobotnych kobiet zarejestrowanych w Powiatowym Urzędzie Pracy w Jarosławiu przedstawia tabela.

**Tabela 3 Liczba bezrobotnych kobiet zarejestrowanych w Powiatowym Urzędzie Pracy w Jarosławiu (rok 2014, 2015)**

Miejscowość	Liczba bezrobotnych kobiet według stanów na koniec:		wzrost/spadek w stosunku do miesiąca kwiecień 2014	wzrost/spadek w stosunku do miesiąca marzec 2015
	2014 kwiecień	2015 marzec    kwiecień		
Miasto Jarosław	1 413	1 354    1 346	-67	-8
Miasto Radymno	233	225    215	-18	-10
Gmina Chłopice	203	185    179	-24	-6
Gmina Jarosław	475	448    439	-36	-9
Gmina Laszki	326	303    297	-29	-6
Gmina Pawłosiów	284	287    284	0	-3
Gmina miejsko-wiejska Pruchnik	448	451    442	-6	-9
Gmina Radymno	472	436    423	-49	-13
Gmina Rokietnica	168	159    153	-15	-6
Gmina Roźwienica	266	265    254	-12	-11
Gmina Wiązownica	403	382    370	-33	-12
<b>powiat jarosławski</b>	<b>4 691</b>	<b>4 495    4 402</b>	<b>-289</b>	<b>-93</b>

Źródło: Sprawozdanie o rynku pracy MPIPS-01, opracowanie własne

Według stanu na koniec kwietnia 2015 roku liczba kobiet posiadających prawo do zasiłku wyniosła 341, co stanowi 7,7% ogółu zarejestrowanych kobiet. Dla porównania w marcu 2015 roku liczba kobiet, którym przysługiwało prawo do zasiłku wynosiła 334 i stanowiła 7,4% ogółu zarejestrowanych wówczas kobiet.

Vademecum jarosławskiego rynku pracy



„Wśród bezrobotnych zarejestrowanych na koniec kwietnia 2015 r., 876 osób, w tym 341 kobiet posiadało prawo do zasiłku”

„Osoby posiadające prawo do zasiłku stanowiły na koniec kwietnia 2015 roku 9,4% ogółu zarejestrowanych bezrobotnych, tj. o 0.2 punktu procentowego więcej niż w marcu 2015 r.”

## 2.2 Osoby bezrobotne z prawem do zasiłku

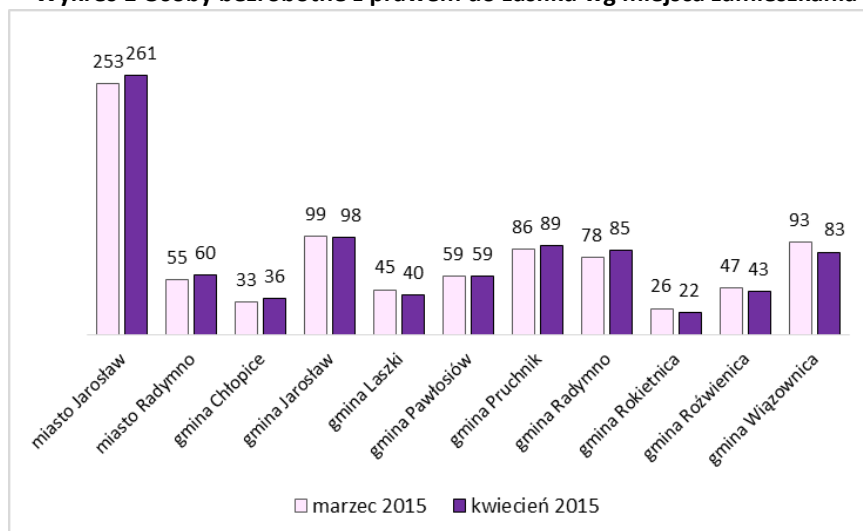
Wśród osób zarejestrowanych w Powiatowym Urzędzie Pracy w Jarosławiu, część bezrobotnych posiada prawo do pobierania zasiłku. Na koniec miesiąca kwiecień 2015 roku prawo do zasiłku miało 876 osób bezrobotnych, w tym 341 kobiet. Dla porównania w marcu 2015 roku prawo do zasiłku miały 874 osoby, w tym 334 kobiety. Osoby z prawem do zasiłku na koniec kwietnia 2015 roku stanowiły 9,4% wśród ogólnej liczby zarejestrowanych (9 272).

Tabela 4 Osoby bezrobotne z prawem do zasiłku (kwiecień 2015 r.)

Miejscowość	Bezrobotni zarejestrowani w końcu kwietnia 2015 roku		%udział bezrobotnych z prawem do zasiłku w ogóle bezrobotnych z prawem do zasiłku	%udział bezrobotnych z prawem do zasiłku wg miejsca zamieszkania
	ogółem	z prawem do zasiłku		
Miasto Jarosław	2 750	261	2,8%	9,5%
Miasto Radymno	472	60	0,6%	12,7%
Gmina Chłopice	394	36	0,4%	9,1%
Gmina Jarosław	938	98	1,1%	10,4%
Gmina Laszki	612	40	0,4%	6,5%
Gmina Pawłosiów	625	59	0,6%	9,4%
Gmina miejsko-wiejska Pruchnik	940	89	1,0%	9,5%
Gmina Radymno	890	85	0,9%	9,6%
Gmina Rokietnica	316	22	0,2%	7,0%
Gmina Roźwienica	538	43	0,5%	8,0%
Gmina Wiązownica	797	83	0,9%	10,4%
<b>powiat jarosławski</b>	<b>9 272</b>	<b>876</b>	<b>9,4%</b>	<b>9,4%</b>

Źródło: Sprawozdanie o rynku pracy MPiPS-01, opracowanie własne

Wykres 1 Osoby bezrobotne z prawem do zasiłku wg miejsca zamieszkania



Źródło: Sprawozdanie o rynku pracy MPiPS-01, opracowanie własne

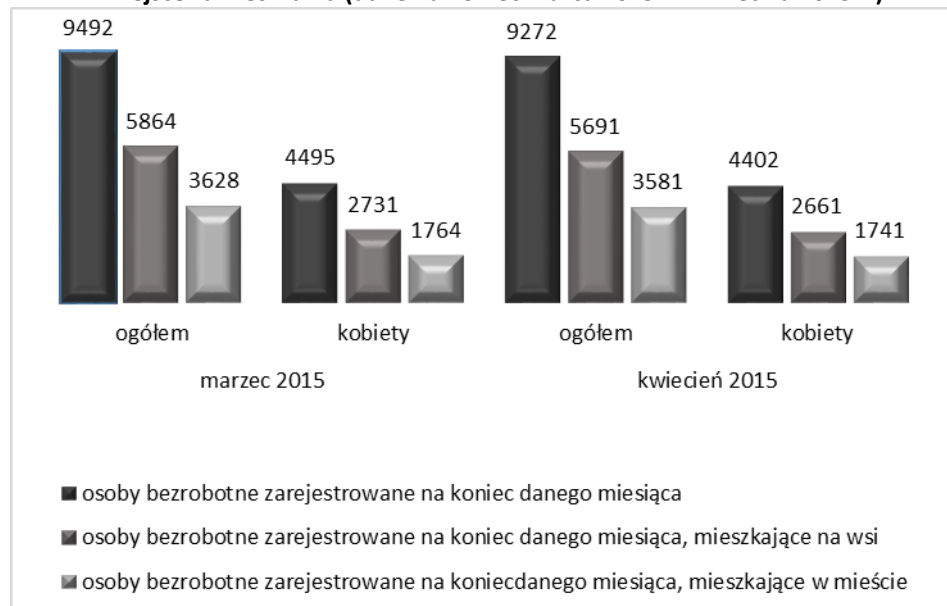
**„5 691 osób, w tym 2 661 kobiet zarejestrowanych na koniec kwietnia 2015 roku w PUP Jarosław mieszkało na terenach wiejskich”**

**„Osoby zamieszkujące tereny wiejskie stanowiły w kwietniu 2015 roku 61,4% ogółu zarejestrowanych bezrobotnych. Procentowy udział osób bezrobotnych zamieszkujących tereny wiejskie w kwietniu 2015 zmniejszył się o 0,4 punktu procentowego w porównaniu do marca 2015 r.”**

## 2.3 Osoby bezrobotne zamieszkałe na terenach wiejskich

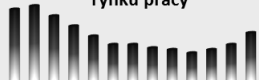
Wśród 9 272 osób bezrobotnych zarejestrowanych na koniec kwietnia 2015 roku w Powiatowym Urzędzie Pracy w Jarosławiu 5 691 osób zamieszkiwało tereny wiejskie, w liczbie tej 2 661 osób to kobiety. W kwietniu 2015 roku w porównaniu do analogicznego okresu roku 2014 liczba osób bezrobotnych zamieszkujących tereny wiejskie zmalała o 499 osób (kwiecień 2014 - 6 190), natomiast w porównaniu do marca 2015 roku liczba bezrobotnych zamieszkujących tereny wiejskie zmalała o 173 osoby (marzec 2015 – 5 864). Na koniec kwietnia 2015 roku osoby zamieszkujące tereny wiejskie stanowiły 61,4% ogółu zarejestrowanych. Liczbę bezrobotnych pod względem miejsca zamieszkania (miasto/wieś) prezentuje poniższy wykres.

**Wykres 2 Liczba zarejestrowanych w PUP Jarosław osób bezrobotnych ze względu na miejsce zamieszkania (dane na koniec marca 2015 r. i kwietnia 2015 r.)**



Źródło: Sprawozdanie o rynku pracy MPiPS-01, opracowanie własne

Vademecum jarosławskiego rynku pracy



**„Do grupy bezrobotnych w szczególnej sytuacji na rynku pracy należą:**

- bezrobotni do 30 roku życia,
- bezrobotni długotrwale,
- bezrobotni powyżej 50 roku życia,
- bezrobotni korzystający ze świadczeń pomocy społecznej,
- bezrobotni posiadający co najmniej jedno dziecko do 6 roku życia,
- bezrobotni posiadający co najmniej jedno dziecko niepełnosprawne do 18 roku życia,
- bezrobotni niepełnosprawni”

**„Na koniec kwietnia 2015 roku zarejestrowanych było 8 388 osób, w tym 4 063 kobiet należących do kategorii bezrobotnych w szczególnej sytuacji na rynku pracy”**

Vademecum jarosławskiego  
ryнку pracy



## 2.4 Bezrobotni w szczególnej sytuacji na rynku pracy

Od 27 maja 2014 roku weszła w życie znowelizowana ustawa o promocji zatrudnienia i instytucjach rynku pracy (Dz. U. 15, 149), która w art. 49 określiła nieco inną, niż we wcześniejszej wersji ustawy grupę osób bezrobotnych będących w szczególnej sytuacji na rynku pracy, tj.:

- ✓ bezrobotni do 30 roku życia;
- ✓ bezrobotni długotrwale;
- ✓ bezrobotni powyżej 50 roku życia;
- ✓ bezrobotni korzystający ze świadczeń pomocy społecznej;
- ✓ bezrobotni posiadający co najmniej jedno dziecko do 6 roku życia lub co najmniej jedno dziecko niepełnosprawne do 18 roku życia;
- ✓ bezrobotni niepełnosprawni.

Przynależność osób bezrobotnych do grupy osób będących w szczególnej sytuacji na rynku pracy związana jest z posiadaniem przez osobę zarejestrowaną cechy odpowiadającej danej kategorii osób bezrobotnych. Sytuacją często występującą jest zakwalifikowanie osoby bezrobotnej do grupy osób w szczególnej sytuacji na rynku pracy ze względu na nabycie lub posiadanie więcej niż jednej cechy, wówczas bezrobotny zaliczany jest do więcej niż jednej kategorii.

W Powiatowym Urzędzie Pracy w Jarosławiu na koniec kwietnia 2015 roku zarejestrowanych było 8 388 osób bezrobotnych będących w szczególnej sytuacji na rynku pracy (wg grup osób bezrobotnych w szczególnej sytuacji na rynku pracy określonych w ustawie obowiązującej od 27 maja 2014 roku). Liczba kobiet zaliczanych do grupy osób w szczególnej sytuacji na rynku pracy wynosiła 4 063 i stanowiła 48,4% ogółu zarejestrowanych z tym statusem. Liczba osób będących w szczególnej sytuacji na rynku pracy odnotowana w kwietniu 2015 roku (8 388) była niższa o 201 osób w porównaniu do liczby osób z omawianej grupy, odnotowanej w marcu 2015 roku (8 589). Udział liczby osób bezrobotnych będących w szczególnej sytuacji na rynku pracy w liczbie ogółem zarejestrowanych bezrobotnych zarówno w końcu marca 2015 roku, jak i kwietnia 2015 roku wyniósł 90,5%.



**„Najliczniej reprezentowane grupy osób w szczególnej sytuacji na rynku pracy w miesiącu kwiecień 2015 roku, to:**  
**- długotrwale bezrobotni – 64,6% ogółu zarejestrowanych;**  
**- osoby do 30 roku życia – 35,1% ogółu zarejestrowanych;**  
**- osoby powyżej 50 roku życia – 20,5% ogółu zarejestrowanych;**  
**- osoby bezrobotne posiadające co najmniej jedno dziecko do 6 roku życia – 16% ogółu zarejestrowanych”**

Struktura zarejestrowanych bezrobotnych będących w szczególnej sytuacji na rynku pracy na koniec marca 2015 roku oraz kwietnia 2015 roku kształtowała się następująco.

**Tabela 5 Osoby bezrobotne będące w szczególnej sytuacji na rynku pracy**

Grupa bezrobotnych	marzec 2015		kwiecień 2015		wzrost/spadek w stosunku do m-ca marzec 2015 r.
	razem	kobiety	razem	kobiety	
do 30 roku życia	3 406	1 662	3 256	1 599	-150
długotrwale bezrobotni	6 081	3 066	5 986	3 023	-95
powyżej 50 roku życia	1 872	694	1 898	690	26
bezrobotni korzystający ze świadczeń pomocy społecznej*	571	402	502	371	-69
bezrobotni posiadający co najmniej jedno dziecko do 6 roku życia	1 529	1 102	1 485	1 086	-44
bezrobotni posiadający co najmniej jedno dziecko niepełnosprawne do 18 roku życia	21	10	20	11	-1
bezrobotni niepełnosprawni	361	157	349	145	-12
bezrobotni w szczególnej sytuacji na rynku pracy	8 589	4 149	8 388	4 063	-201
ogółem zarejestrowani bezrobotni	9 492	4 495	9 272	4 402	-220

\*dane w trakcie uzupełniania ze względu na wprowadzenie nowej kategorii osób w szczególnej sytuacji na rynku pracy i dostosowanie funkcjonalności systemu Syriusz  
 Źródło: Sprawozdanie o rynku pracy MPiPS-01, opracowanie własne

**Wykres 3 Osoby w szczególnej sytuacji na rynku pracy w ogóle zarejestrowanych bezrobotnych (kwiecień 2015 r.)**



Źródło: Sprawozdanie o rynku pracy MPiPS-01, opracowanie własne

Vademecum jarosławskiego  
rynkę pracy



*„Na koniec kwietnia 2015 r. w ewidencji tut. Urzędu zarejestrowanych było 217 osób poszukujących pracy, w tym 100 kobiet”*

*„Osoby pracujące przed rejestracją stanowiły w kwietniu 2015 r. 76,7% ogółu zarejestrowanych, natomiast osoby niepracujące 23,3% ogółu zarejestrowanych”*

## 2.5 Poszukujący pracy oraz pozostałe grupy ujmowane w statystykach Urzędu

W ewidencji Powiatowego Urzędu Pracy w Jarosławiu na koniec kwietnia 2015 roku odnotowano 217 osób poszukujących pracy, w tym 100 kobiet. Wśród osób zarejestrowanych ze statusem poszukujący pracy 112 osób posiadało stopień niepełnosprawności, w tym 45 kobiet. Liczba osób poszukujących pracy w kwietniu 2015 roku zmalała w stosunku do poprzedniego miesiąca o 9 osób (marzec 2015 rok 226 osób poszukujących pracy, w tym 105 kobiet). W miesiącu kwiecień 2015 roku zarejestrowało się 7 osób poszukujących pracy, natomiast wyrejestrowanych zostało 16 osób.

**Tabela 6 Poszukujący pracy w ewidencji Powiatowego Urzędu Pracy w Jarosławiu**

wyszczególnienie	kwiecień 2014		marzec 2015		kwiecień 2015	
	ogółem	kobiety	ogółem	kobiety	ogółem	kobiety
poszukujący pracy	206	89	226	105	217	100
poszukujący pracy niepełnosprawni	113	35	118	49	112	45

Źródło: Sprawozdanie o rynku pracy MPiPS-01, opracowanie własne

Powiatowy Urząd Pracy w Jarosławiu prowadzi również statystyki dotyczące między innymi: bezrobotnych poprzednio pracujących; zwolnionych z przyczyn dotyczących zakładu pracy; bezrobotnych w okresie do 12 miesięcy od dnia ukończenia nauki; bezrobotnych, którzy ukończyli szkołę wyższą do 27 roku życia. Dane dotyczące ww. grup bezrobotnych przedstawia poniższa tabela.

**Tabela 7 Grupy bezrobotnych ujmowane w statystykach Powiatowego Urzędu Pracy w Jarosławiu (stan na koniec miesiąca kwiecień 2015 r.)**

Grupa bezrobotnych:	Liczba bezrobotnych w grupie	% *	kobiety	% *	mężczyźni	% *
poprzednio pracujący	7 113	76,7%	3 238	34,9%	3 875	41,8%
poprzednio pracujący, zwolnieni z przyczyn dotyczących zakładu pracy	470	5,1%	219	2,4%	251	2,7%
dotychczas niepracujący	2 159	23,3%	1 164	12,6%	995	10,7%
w okresie do 12 miesięcy od dnia ukończenia nauki	293	3,2%	183	2,0%	110	1,2%
cudzoziemcy	8	0,1%	6	0,1%	2	0,0%
bez kwalifikacji zawodowych	2 859	30,8%	1 318	14,2%	1 541	16,6%
bez doświadczenia zawodowego	2 967	32,0%	1 582	17,1%	1 385	14,9%
kobiety, które nie podjęły zatrudnienia po urodzeniu dziecka	1 178	12,7%	1 178	12,7%	0	0,0%
bezrobotni ogółem	9 272	100,0%	4 402	47,5%	4 870	52,5%

\* procentowy udział bezrobotnych z poszczególnych kategorii w ogóle zarejestrowanych

Źródło: Sprawozdanie o rynku pracy MPiPS-01, opracowanie własne

Vademecum jarosławskiego  
ryнку pracy



*„W miesiącu kwiecień 2015 roku przeprowadzono 684 wywiady zakończone ustaleniem profilu, w tym:  
profilu I – 3 wywiady;  
profilu II – 553 wywiady;  
profilu III – 128 wywiadów”*

*„Na koniec kwietnia 2015 roku zarejestrowanych było:  
- 30 osób, dla których ustalono I profil pomocy;  
- 6 670 osób, dla których ustalono II profil pomocy;  
- 2 499 osób, dla których ustalono III profil pomocy”*

*„W kwietniu 2015 roku przygotowano 722 IPD, przerwano realizację 1088 IPD, zakończono realizację 68 IPD”*



### 3 Profilowanie pomocy dla osób bezrobotnych oraz Indywidualne Plany Działania

Znowelizowana ustawa z dnia 20 kwietnia 2004 roku o promocji zatrudnienia i instytucjach rynku pracy (Dz. U. 15, 149) do zadań samorządu powiatu w zakresie polityki rynku pracy wprowadziła ustalenie profilu pomocy dla bezrobotnych. Profil pomocy oznacza właściwy ze względu na potrzeby bezrobotnego zakres form pomocy określonych w ustawie. Profil pomocy zostaje ustalony przez pracownika Urzędu na podstawie wywiadu przeprowadzonego z osobą bezrobotną przy pomocy Kwestionariusza. W miesiącu kwiecień 2015 przeprowadzono 684 wywiady zakończone ustaleniem profilu. Na koniec kwietnia 2015 roku w ewidencji Powiatowego Urzędu Pracy w Jarosławiu figurowało 9 199 osób bezrobotnych, dla których ustalono profil pomocy.

**Tabela 8 Profilowanie usług dla osób bezrobotnych**

wyszczególnienie	liczba wszystkich wywiadów zakończonych ustaleniem profilu w kwietniu 2015 roku		liczba osób z ustalonym profilem pomocy na koniec kwietnia 2015 roku	
	ogółem	kobiety	ogółem	kobiety
profil I	3	1	30	6
profil II	553	199	6 670	3 048
profil III	128	61	2 499	1 282
<b>ogółem</b>	<b>684</b>	<b>261</b>	<b>9 199</b>	<b>4 336</b>

Źródło: Sprawozdanie MPiPS-01

Pomoc przewidziana w ramach ustalonego profilu pomocy jest realizowana przez powiatowy urząd pracy na podstawie przygotowanego z bezrobotnym Indywidualnego Planu Działania, w okresie nie dłuższym niż:

- 1) 180 dni dla profilu pomocy I;
- 2) 540 dni dla profilu pomocy II;
- 3) 720 dni dla profilu pomocy III.

W kwietniu 2015 roku przygotowano 722 indywidualne plany działania, 1 088 osób przerwało realizację IPD, natomiast 68 osób zakończyło realizację IPD.

**Tabela 9 Indywidualne Plany Działania (kwiecień 2015 r.)**

wyszczególnienie	Osoby objęte indywidualnym planem działania			
	bezrobotni		poszukujący pracy	
	razem	kobiety	razem	kobiety
Liczba przygotowanych IPD	718	278	4	1
Liczba przerwanych IPD	1 063	435	25	11
Liczba zakończonych IPD	66	29	2	1

Źródło: Sprawozdanie MPiPS-01

*„W kwietniu 2015 roku w Powiatowym Urzędzie Pracy w Jarosławiu zarejestrowały się 692 osoby, w tym:  
- po raz pierwszy 120 osób;  
- po raz kolejny 572 osoby”*

*„W kwietniu 2015 roku z ewidencji Powiatowego Urzędu Pracy w Jarosławiu wyłączono 912 osób bezrobotnych”*

*„Najczęstsze przyczyny wyrejestrowań w kwietniu 2015 roku to:  
- podjęcie pracy niesubsydiowanej – 344 osoby;  
- niepotwierdzenie gotowości do podjęcia pracy – 217 osób;  
- podjęcie pracy subsydiowanej – 109 osób;  
- dobrowolna rezygnacja ze statusu bezrobotnego – 79 osób”*

Vademecum jarosławskiego rynku pracy



#### 4 Osoby włączane do ewidencji i wyłączane z ewidencji Urzędu

W kwietniu 2015 roku w Powiatowym Urzędzie Pracy w Jarosławiu zarejestrowały się 692 osoby bezrobotne, w tym 120 po raz pierwszy (w marcu 2015 roku 700, w tym 120 po raz pierwszy). Grupa bezrobotnych rejestrujących się po raz kolejny w miesiącu kwiecień 2015 roku liczyła 572 osoby, co stanowiło 82,7% napływu (w marcu 2015 roku – 580 osób, tj. 82,9% napływu). W strukturze napływu bezrobotnych zdecydowanie przeważają osoby, które już wcześniej, tj. od 1990 roku rejestrowały się przynajmniej jeden raz w urzędzie pracy.

Tabela 10 Napływ osób bezrobotnych (marzec, kwiecień 2015 r.)

Bezrobotni rejestrujący się:	marzec 2015 r.	kwiecień 2015 r.
po raz pierwszy	120	120
po raz kolejny	580	572
ogółem	700	692

Źródło: Sprawozdanie o rynku pracy MPiPS-01, opracowanie własne

W kwietniu 2015 roku z ewidencji Powiatowego Urzędu Pracy w Jarosławiu wyrejestrowano łącznie 912 osób, tj. o 63 mniej niż w miesiącu poprzednim (marzec 2015 – 975 osób). W liczbie 912 osób wyłączonych z ewidencji bezrobotnych w kwietniu 2015 roku, 351 to kobiety.

Najczęstszą przyczyną wyłączenia z ewidencji osób bezrobotnych w kwietniu 2015 roku było podjęcie zatrudnienia. Łącznie status bezrobotnego z tytułu podjęcia pracy straciły 453 osoby, w tym 344 osoby podjęły zatrudnienie niesubsydiowane i 109 osób zatrudnienie subsydiowane (współfinansowane ze środków FP lub EFS). W porównaniu do marca 2015 roku liczba wyrejestrowań z powodu podjęcia zatrudnienia w kwietniu 2015 roku zmalała o 16. Drugą co do wielkości, po podjęciu zatrudnienia, przyczyną wyrejestrowania osób bezrobotnych jest niepotwierdzenie gotowości do pracy. W kwietniu 2015 roku z powodu niepotwierdzenia gotowości do pracy z ewidencji Powiatowego Urzędu Pracy w Jarosławiu wyłączono 217 osób, tj. o 23 więcej niż w marcu 2015 roku. Osoby zarejestrowane mają możliwość dobrowolnej rezygnacji ze statusu bezrobotnego i rejestracji w Urzędzie Pracy, w kwietniu 2015 roku z tego powodu wyłączono 79 osób, tj. o 3 osoby więcej niż w marcu 2015 roku. Z pozostałych przyczyn, tj.: podjęcie nauki, nabycie praw emerytalnych lub rentowych, nabycie praw do świadczenia przedemerytalnego oraz innych powodów (np. rozpoczęcie szkolenia lub stażu organizowanego przez inny podmiot niż powiatowy urząd pracy, zgonu, pobieranie zasiłku stałego, niezdolności do pracy) w kwietniu 2015 roku wyłączono 46 osób. Według danych statystycznych w kwietniu 2015 roku z ewidencji bezrobotnych wyłączono ponadto 100 osób z powodu

„Procentowy udział poszczególnych wyłączeń w kwietniu 2015 r. w ogólnej ich liczbie przedstawia się następująco:

- podjęcie pracy niesubsydiowanej – 37,7%;
- niepotwierdzenie gotowości do podjęcia pracy – 23,8%;
- rozpoczęcie stażu, szkolenia (tzw. wyłączenie statystyczne) – 12,5%;
- podjęcie pracy subsydiowanej – 12%;
- dobrowolna rezygnacja ze statusu bezrobotnego – 8,7%;
- inne powody – 2,6%;
- nabycie praw emerytalnych lub rentowych – 0,9%;
- osiągnięcie wieku emerytalnego – 0,9%;
- nabycie praw do świadczenia przedemerytalnego – 0,7%;
- odmowa bez uzasadnionej przyczyny przyjęcia propozycji odpowiedniej pracy lub innej formy pomocy, w tym w ramach PAI – 0,3%”

Vademecum jarosławskiego rynku pracy



rozpoczęcia stażu i 14 z powodu rozpoczęcia szkolenia (wyłączenia statystyczne).

Tabela 11 Wyłączenia z ewidencji osób bezrobotnych (kwiecień 2015 r.)

Wyrejestrowania z ewidencji PUP	
przyczyna wyrejestrowania	kwiecień 2015
podjęcie pracy ogółem	453
niesubsydiowanej, w tym:	344
podjęcie działalności gospodarczej	13
pracy sezonowej	1
subsydiowanej, w tym:	109
prace interwencyjne	63
roboty publiczne	12
podjęcie działalności gospodarczej, w tym	6
w ramach bonu na zasiedlenie	0
podjęcie pracy w ramach refundacji kosztów zatrudnienia bezrobotnego	21
rozpoczęcie pracy poza miejscem zamieszkania w ramach bonu na zasiedlenie	2
podjęcie pracy w ramach bonu zatrudnieniowego	0
podjęcie pracy w ramach świadczenia aktywizacyjnego	0
podjęcie pracy w ramach grantu na telepracę	0
podjęcie pracy w ramach refundacji składek na ubezpieczenia społeczne	0
podjęcie pracy w ramach dofinansowania za wynagrodzenia za zatrudnionego skierowanego bezrobotnego powyżej 50 roku życia	0
inne	5
rozpoczęcia szkolenia*	14
w tym w ramach bonu szkoleniowego*	0
rozpoczęcia stażu*	100
w tym w ramach bonu stażowego	0
rozpoczęcie przygotowania zawodowego dorosłych*	0
rozpoczęcie prac społecznie użytecznych*	0
w tym w ramach PAI*	0
skierowanie do agencji zatrudnienia w ramach zlecenia działań aktywizacyjnych	0
odmowa bez uzasadnionej przyczyny przyjęcia propozycji odpowiedniej pracy lub innej formy pomocy, w tym w ramach PAI	3
odmowa ustalenia profilu pomocy	0
niepotwierdzenie gotowości do pracy	217
dobrowolna rezygnacja ze statusu bezrobotnego	79
podjęcie nauki	0
osiągnięcie wieku emerytalnego	8
nabycie praw emerytalnych lub rentowych	8
nabycie praw do świadczenia przedemerytalnego	6
inne powody	24
<b>ogółem</b>	<b>912</b>

\*wyłączenia statystyczne, bez utraty statusu bezrobotnego

Źródło: Sprawozdanie o rynku pracy MPIPS-01, opracowanie własne

**„Na koniec kwietnia 2015 roku w Powiatowym Urzędzie Pracy w Jarosławiu zarejestrowanych było 217 osób poszukujących pracy, w tym 100 kobiet”**

**„W kwietniu 2015 roku do ewidencji tut. Urzędu napłynęło 7 osób poszukujących pracy, natomiast wyrejestrowano 16 osób poszukujących pracy”**

W ewidencji Powiatowego Urzędu Pracy w Jarosławiu oprócz osób bezrobotnych widnieją także osoby zarejestrowane jako poszukujące pracy. W kwietniu 2015 roku w tut. Urzędzie zarejestrowało się 7 osób poszukujących pracy, w tym 2 kobiety. Dla porównania w marcu 2015 roku zarejestrowało się 15 osób poszukujących pracy, w tym 10 kobiet. Z ewidencji Powiatowego Urzędu Pracy w Jarosławiu w kwietniu 2015 roku wyłączono 26 osób poszukujących pracy, w tym 7 kobiet. Dla porównania w marcu 2015 roku wyłączono 25 osób poszukujących pracy, w tym 6 kobiet.

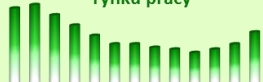
**Tabela 12 Napływ i odpływ osób poszukujących pracy**

miesiąc	poszukujący pracy rejestrujący się w danym miesiącu				poszukujący pracy wyłączeni w danym miesiącu			
	2014 roku		2015 roku		2014 roku		2015 roku	
	ogółem	kobiety	ogółem	kobiety	ogółem	kobiety	ogółem	kobiety
styczeń	16	7	19	4	11	3	15	9
luty	20	9	24	5	11	5	8	3
marzec	26	9	15	10	12	6	25	6
kwiecień	13	5	7	2	27	9	16	7

Źródło: Sprawozdanie o rynku pracy MPiPS-01, opracowanie własne

Na koniec kwietnia 2015 roku w ewidencji tut. Urzędu zarejestrowanych było 217 osób poszukujących pracy, w tym 100 kobiet.

Vademecum jarosławskiego  
ryнку pracy



**„W kwietniu 2015 roku do ewidencji tut. Urzędu pracodawcy zgłosili 282 wolne miejsc pracy i miejsca aktywizacji zawodowej (staże)”**

**„Wśród zgłoszonych w kwietniu 2015 roku miejsc pracy i miejsc aktywizacji zawodowej 183 dotyczyły zatrudnienia subsydiowanego, 59 dotyczyło organizacji staży”**

**„W kwietniu 2015 roku wpłynęło 6 ofert dla osób niepełnosprawnych, tj. o 3 więcej niż w marcu 2015 r.”**

## 5 Wolne miejsca pracy i miejsca aktywizacji zawodowej (oferty pracy)

W miesiącu kwiecień 2015 roku pracodawcy zgłosili do Powiatowego Urzędu Pracy w Jarosławiu 282 wolne miejsca pracy i miejsca aktywizacji zawodowej, w tym 223 oferty dotyczące zatrudnienia lub innej pracy zarobkowej oraz 59 miejsc aktywizacji zawodowej (staże). Wśród zgłoszonych 282 ofert, 183 dotyczyły pracy subsydiowanej, co stanowi 64,9% ogółu zgłoszonych ofert pracy, natomiast 99 ofert dotyczyło pracy sezonowej, co stanowi 35,1% ogółu zgłoszonych miejsc pracy. Wśród 282 ofert pracy, które wpłynęły w kwietniu 2015 roku 6 ofert było przeznaczonych dla osób niepełnosprawnych. W porównaniu do marca 2015 roku, gdzie liczba zgłoszonych wolnych miejsc pracy i miejsc aktywizacji zawodowej wyniosła 305, w kwietniu 2015 r. nastąpił spadek w liczbie ofert o 23. Napływ ofert pracy do tut. Urzędu przedstawia poniższa tabela.

Tabela 13 Wolne miejsca pracy i aktywizacji zawodowej (2015 r.)

2015 r. miesiąc	wolne miejsca pracy i miejsca aktywizacji zawodowej ogółem	oferty subsydiowane	miejsca aktywizacji zawodowej	staż	oferty dla osób niepełnosprawnych
styczeń	98	13	6	6	0
luty	341	262	145	145	8
marzec	305	241	150	150	3
kwiecień	282	183	59	59	6

Źródło: Sprawozdanie o rynku pracy MPIPS-01, opracowanie własne

Vademecum jarosławskiego rynku pracy



„W kwietniu 2015 roku 218 osób bezrobotnych otrzymało wsparcie w ramach aktywnych form, tj.:

- prace interwencyjne – 63 osoby;
- roboty publiczne – 12 osób;
- wyposażenie/ doposażenie stanowiska pracy – 21 osób;
- bon na zasiedlenie – 2 osoby;
- szkolenie – 14 osób;
- staż – 100 osób”

„Liczba osób, która została skierowana na aktywne formy w kwietniu 2015 r. była niższa o 89 w porównaniu do miesiąca marzec 2015 r.”



## 6 Aktywne formy promocji zatrudnienia

W kwietniu 2015 roku Powiatowy Urząd Pracy w Jarosławiu wsparciem w ramach aktywnych form przeciwdziałania bezrobociu objął 218 osób (w marcu 2015 roku – 307 osób). Do zatrudnienia w ramach prac interwencyjnych w kwietniu 2015 roku skierowano 63 osoby bezrobotne, w związku z udzieleniem pracodawcy refundacji kosztów doposażenia/wyposażenia stanowiska pracy dla osoby bezrobotnej, do zatrudnienia skierowano w miesiącu kwiecień 2015 roku 21 osób bezrobotnych. Na roboty publiczne w kwietniu 2015 roku skierowano 12 osób bezrobotnych. W kwietniu 2015 roku staż u pracodawcy rozpoczęło 100 osób (w marcu 2015 roku skierowano 158 osób) natomiast szkolenie rozpoczęło 14 osób (w marcu 2015 roku skierowano 22 osoby). W miesiącu kwiecień 2015 roku udzielono 6 bezrobotnym środków na podjęcie działalności gospodarczej, 2 osoby podjęły zatrudnienie, w ramach bonu na zasiedlenie, natomiast nie organizowano prac społecznie użytecznych oraz nie kierowano na przygotowanie zawodowe dorosłych.

Tabela 14 Aktywne formy przeciwdziałania bezrobociu realizowane przez PUP Jarosław

Aktywne formy przeciwdziałania bezrobociu	Liczba kierowanych osób	
	marzec 2015 r.	kwiecień 2015 r.
prace interwencyjne	42	63
roboty publiczne	66	12
podjęcie działalności gospodarczej	11	6
w tym w ramach bonu na zasiedlenie	0	0
wyposażenie/doposażenie stanowiska pracy	8	21
podjęcie pracy poza miejscem zamieszkania w ramach bonu na zasiedlenie	0	2
świadczanie aktywizacyjne	0	0
grant na telepracę	0	0
refundacja składek na ubezpieczenie społeczne	0	0
dofinansowanie wynagrodzenia za zatrudnienie skierowanego bezrobotnego powyżej 50 roku życia	0	0
szkolenia	22	14
szkolenia w ramach bonu szkoleniowego	0	0
staż	158	100
staż w ramach bonu stażowego	0	0
przygotowanie zawodowe	0	0
prace społecznie użyteczne	0	0
w tym w ramach PAI	0	0
skierowanie do agencji zatrudnienia w ramach zlecenia działań aktywizacyjnych	0	0
<b>Razem</b>	<b>307</b>	<b>218</b>

Źródło: Sprawozdanie o rynku pracy MPIPS-01, opracowanie własne



*„W kwietniu 2015 roku nie zanotowano zgłoszenia o planowanych zwolnieniach grupowych, 1 pracodawca zgłosił zwolnienie grupowe”*

### **7 Zgłoszenia zwolnień i zwolnienia z przyczyn niedotyczących pracowników**

W miesiącu kwiecień 2015 roku do Powiatowego Urzędu Pracy w Jarosławiu nie wpłynęło zgłoszenie o planowanych zwolnieniach grupowych pracowników zamieszkałych na terenie powiatu jarosławskiego. W kwietniu 2015 r. wpłynęło od 1 pracodawcy zgłoszenie o dokonaniu zwolnienia 32 osób (zwolnienia grupowego).

Vademecum jarosławskiego  
ryнку pracy



## STOPA BEZROBOCIA:

**Styczeń 2015**

Polska – 11,9%  
 woj. podkarpackie – 15,2%  
 pow. jarosławski – 17,9%

**Luty 2015**

Polska – 11,9%  
 woj. podkarpackie – 15,2%  
 pow. jarosławski – 18%

**Marzec 2015**

Polska – 11,5%  
 woj. podkarpackie – 14,8%  
 pow. jarosławski – 17,5%

**Kwiecień 2015**

Polska – 11,1%  
 woj. podkarpackie – 14,2%  
 pow. jarosławski – 17,2%

Miejscowość	Liczba bezrobotnych kwiecień 2015 r.			
	ogółem	kobiety	z prawem do zasiłku	
			ogółem	kobiety
Miasto Jarosław	2 750	1 346	261	120
Miasto Radymno	472	215	60	23
Gmina Chłopice	394	179	36	8
Gmina Jarosław	938	439	98	42
Gmina Laszki	612	297	40	16
Gmina Pawłosiów	625	284	59	25
Gmina miejsko-wiejska Pruchnik	940	442	89	26
Gmina Radymno	890	423	85	38
Gmina Rokietnica	316	153	22	5
Gmina Roźwienica	538	254	43	21
Gmina Wiązownica	797	370	83	17
<b>powiat jarosławski</b>	<b>9 272</b>	<b>4 402</b>	<b>876</b>	<b>341</b>

Aktywne formy przeciwdziałania bezrobociu	Liczba kierowanych osób	
	w miesiącu IV 2015 r.	narastająco od początku 2015 r.
prace interwencyjne	63	120
roboty publiczne	12	127
podjęcie działalności gospodarczej	6	17
w tym w ramach bonu na zasiedlenie	0	0
wyposażenie/doposażenie stanowiska pracy	21	40
podjęcie pracy poza miejscem zamieszkania w ramach bonu na zasiedlenie	2	2
świadczanie aktywizacyjne	0	0
grant na telepracę	0	0
refundacja składek na ubezpieczenie społeczne	0	0
dofinansowanie wynagrodzenia za zatrudnienie skierowanego bezrobotnego powyżej 50 roku życia	0	0
szkolenia	14	58
szkolenia w ramach bonu szkoleniowego	0	0
staż	100	345
staż w ramach bonu stażowego	0	0
przygotowanie zawodowe	0	0
prace społecznie użyteczne	0	0
w tym w ramach PAI	0	0
skierowanie do agencji zatrudnienia w ramach zlecenia działań aktywizacyjnych	0	0
<b>razem</b>	<b>218</b>	<b>709</b>

Oferty pracy	zgłoszone w miesiącu IV 2015 r.	narastająco od początku 2015 r.
oferty pracy ogółem	282	1 026
oferty subsydiowane	183	699

Vademecum jarosławskiego  
 rynku pracy



**Spis tabel:**

Tabela 1 Stopa bezrobocia (po korekcie GUS)* .....	3
Tabela 2 Liczba bezrobotnych zarejestrowanych w PUP Jarosław (dane na koniec kwietnia 2014 r. oraz marca i kwietnia 2015 r.) .....	4
Tabela 3 Liczba bezrobotnych kobiet zarejestrowanych w Powiatowym Urzędzie Pracy w Jarosławiu (rok 2014, 2015).....	5
Tabela 4 Osoby bezrobotne z prawem do zasiłku (kwiecień 2015 r.) .....	6
Tabela 5 Osoby bezrobotne będące w szczególnej sytuacji na rynku pracy.....	9
Tabela 6 Poszukujący pracy w ewidencji Powiatowego Urzędu Pracy w Jarosławiu.....	10
Tabela 7 Grupy bezrobotnych ujmowane w statystykach Powiatowego Urzędu Pracy w Jarosławiu (stan na koniec miesiąca kwiecień 2015 r.) .....	10
Tabela 8 Profilowanie usług dla osób bezrobotnych.....	11
Tabela 9 Indywidualne Plany Działania (kwiecień 2015 r.) .....	11
Tabela 10 Napływ osób bezrobotnych (marzec, kwiecień 2015 r.).....	12
Tabela 11 Wyłączenia z ewidencji osób bezrobotnych (kwiecień 2015 r.) .....	13
Tabela 12 Napływ i odpływ osób poszukujących pracy.....	14
Tabela 13 Wolne miejsca pracy i aktywizacji zawodowej (2015 r.) .....	15
Tabela 14 Aktywne formy przeciwdziałania bezrobociu realizowane przez PUP Jarosław .....	16

**Spis wykresów:**

Wykres 1 Osoby bezrobotne z prawem do zasiłku wg miejsca zamieszkania.....	6
Wykres 2 Liczba zarejestrowanych w PUP Jarosław osób bezrobotnych ze względu na miejsce zamieszkania (dane na koniec marca 2015 r. i kwietnia 2015 r.) .....	7
Wykres 3 Osoby w szczególnej sytuacji na rynku pracy w ogóle zarejestrowanych bezrobotnych (kwiecień 2015 r.).....	9

**Źródła:**

Sprawozdanie o rynku pracy MPiPS – 01 (kwiecień 2014, marzec 2015, kwiecień 2015)  
 Główny Urząd Statystyczny, Bezrobotni oraz stopa bezrobocia wg województw, podregionów i powiatów

Opracowanie:

Justyna Podolak  
 Starszy Inspektor  
 Samodzielne stanowisko  
 ds. analiz rynku pracy  
 PUP Jarosław