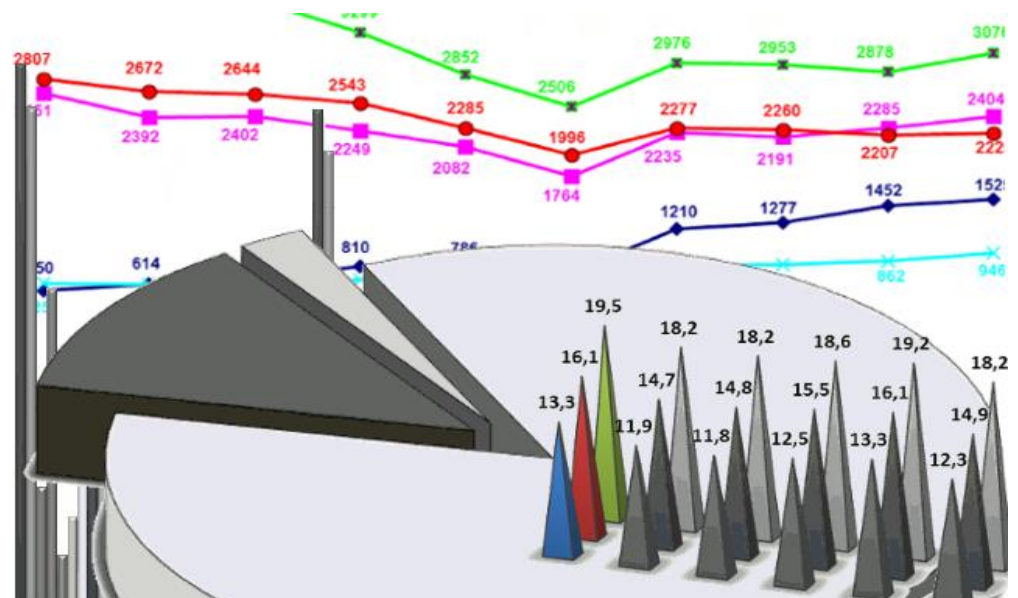


## VADEMECUM

### JAROSŁAWSKIEGO RYNKU PRACY

### LUTY 2015



*„Opracowanie stanowi syntetyczny opis sytuacji na jarosławskim rynku pracy oparty na danych statystycznych z obszaru bezrobocia prowadzonych przez Powiatowy Urząd Pracy w Jarosławiu”.*

**Spis treści:**

1 Stopa bezrobocia .....	3
2 Ewidencja osób bezrobotnych .....	3
2.1 Bezrobocie w grupie kobiet.....	4
2.2 Osoby bezrobotne z prawem do zasiłku .....	5
2.3 Osoby bezrobotne zamieszkałe na terenach wiejskich .....	6
2.4 Bezrobotni w szczególnej sytuacji na rynku pracy .....	7
2.5 Poszukujący pracy oraz pozostałe grupy ujmowane w statystykach Urzędu	9
3 Profilowanie pomocy dla osób bezrobotnych oraz Indywidualne Plany Działania .....	10
4 Osoby włączane do ewidencji i wyłączone z ewidencji Urzędu .....	12
5 Wolne miejsca pracy i miejsca aktywizacji zawodowej (oferty pracy).....	14
6 Aktywne formy promocji zatrudnienia.....	15
7 Zgłoszenia zwolnień i zwolnienia z przyczyn nie dotyczących pracowników ..	17
8 Wybrane dane statystyczne .....	18

*„W lutym 2015 roku stopa bezrobocia wyniosła: w powiecie jarosławskim 18%, w województwie podkarpackim 15,2%, w Polsce 11,9%”*

*„Wśród 25 powiatów województwa podkarpackiego pod względem wysokości stopy bezrobocia (wartości od najwyższej do najniższej) w lutym 2015 r. powiat jarosławski uplasował się na 11 pozycji, tak jak w miesiącu styczeń 2015 r.”*

*„W m-cu październik 2015 została opublikowana przez GUS korekta stopy bezrobocia za okres XII 2014-VIII 2015, podane dane uwzględniają wprowadzone korekty”*

*„Stopa bezrobocia wg województw, podregionów i powiatów dostępna jest na stronie <http://stat.gov.pl>”*

Vademecum jarosławskiego rynku pracy



## 1 Stopa bezrobocia

Jednym ze wskaźników definiujących poziom bezrobocia jest stopa bezrobocia rejestrowanego ogłaszana przez Główny Urząd Statystyczny na szczeblu kraju, województw, podregionów i powiatów. Stopa bezrobocia, tj. procentowy udział liczby zarejestrowanych bezrobotnych w stosunku do liczby czynnych zawodowo, w powiecie jarosławskim na koniec lutego 2015 roku wyniosła 18% i była wyższa od stopy bezrobocia w województwie o 2.8 punktu procentowego (15,2%) oraz od stopy bezrobocia w Polsce o 6.1 punktu procentowego (11,9%). W porównaniu do stycznia 2015 roku stopa bezrobocia w powiecie jarosławskim w lutym 2015 roku była wyższa o 0.1 punktu procentowego. W tabeli przedstawiono kształtowanie się stopy bezrobocia w Polsce, województwie podkarpackim i powiecie jarosławskim na przestrzeni 13 miesięcy (luty 2014-luty 2015).

Tabela 1 Stopa bezrobocia (po korekcie GUS)\*

Stopa bezrobocia w %	2014 rok												2015 rok	
	II	III	IV	V	VI	VII	VIII	IX	X	XI	XII	I	II	
w Polsce	13,9	13,5	13,0	12,5	12,0	11,8	11,7	11,5	11,3	11,4	11,4	11,9	11,9	
w województwie podkarpackim	16,8	16,3	15,7	15,1	14,7	14,6	14,5	14,3	14,2	14,4	14,6	15,2	15,2	
w powiecie jarosławskim	19,6	19,0	18,4	17,8	17,3	17,3	17,1	17,0	16,8	17,0	17,1	17,9	18,0	

\*dane zostały zmienione w stosunku do wcześniej publikowanych, korekta w X 2015 r.

Źródło: GUS, miesięczna informacja o stopie bezrobocia wg województw, podregionów i powiatów

Najwyższą wartość stopy bezrobocia w lutym 2015 roku odnotowano w powiatach: niżańskim (23,5%), leskim (23%), brzozowskim (22,9%), strzyżowskim (22,1%), bieszczadzkim (21,1%), przemyskim (19,8%), leżajskim (19,4%), ropczycko-sędziszowskim (19,2%), łańcuckim (18,7%), przeworskim (18,1%), jarosławskim (18%). Najniższą wartość tego wskaźnika osiągnęły w lutym 2015 roku miasta na prawach powiatu Krosno (7,2%) i Rzeszów (7,9%), powiaty: mielecki (11,3%), stalowowolski (12,8%), dębicki (12,8%), sanocki (12,9%), tarnobrzeski (13,5%), rzeszowski (14,6%). Pozostałe powiaty województwa podkarpackiego odnotowały stopę bezrobocia na poziomie pomiędzy 15,6%, a 17,5%.

„Na koniec lutego 2015 roku w ewidencji PUP Jarosław zarejestrowanych było 9 767 osób bezrobotnych, w tym 4 634 kobiet”

## 2 Ewidencja osób bezrobotnych

Powiatowy Urząd Pracy w Jarosławiu prowadzi ewidencję i udziela wsparcia osobom bezrobotnym i poszukującym pracy z terenów miast: Jarosław i Radymno; gminy miejsko-wiejskiej Pruchnik oraz gmin: Jarosław, Radymno, Chłopice, Laszki, Pawłosiów, Roźwienica, Rokietnica, Wiązownica.

Według stanu na 28 luty 2015 roku na terenie powiatu jarosławskiego zarejestrowanych było 9 767 osób bezrobotnych, w tym 4 634 kobiet, które stanowiły 47,4% ogółu zarejestrowanych. W porównaniu do stycznia 2015 roku (9 726) liczba bezrobotnych w lutym 2015 roku wzrosła o 41 osób, natomiast w porównaniu do lutego roku 2014 (10 710) liczba zarejestrowanych bezrobotnych była niższa o 943 osoby. Liczbę osób bezrobotnych wg miejsca zamieszkania prezentuje poniższa tabela.

**Tabela 2 Liczba bezrobotnych zarejestrowanych w PUP Jarosław (dane na koniec lutego 2014 r. oraz stycznia i lutego 2015 r.)**

Miejscowość	Liczba bezrobotnych według stanów na koniec:			wzrost/spadek w stosunku do miesiąca luty 2014	wzrost/spadek w stosunku do miesiąca styczeń 2015
	2014	2015			
	luty	styczeń	luty		
Miasto Jarosław	3 105	2 851	2 845	-260	-6
Miasto Radymno	510	495	505	-5	10
Gmina Chłopice	466	422	424	-42	2
Gmina Jarosław	1 109	994	985	-124	-9
Gmina Laszki	736	657	655	-81	-2
Gmina Pawłosiów	714	637	641	-73	4
Gmina miejsko-wiejska Pruchnik	1 052	967	980	-72	13
Gmina Radymno	1 048	939	939	-109	0
Gmina Rokietnica	357	333	334	-23	1
Gmina Roźwienica	628	572	580	-48	8
Gmina Wiązownica	985	859	879	-106	20
<b>powiat jarosławski</b>	<b>10 710</b>	<b>9 726</b>	<b>9767</b>	<b>-943</b>	<b>41</b>

Źródło: Sprawozdanie o rynku pracy MPiPS-01, opracowanie własne

Vademecum jarosławskiego rynku pracy



„Na koniec lutego 2015 roku w ewidencji PUP Jarosław zarejestrowanych było 4 634 kobiet, tj. 47,4% ogółu zarejestrowanych bezrobotnych”

„Prawo do zasiłku na koniec lutego 2015 roku posiadało 368 kobiet”

## 2.1 Bezrobocie w grupie kobiet

Z danych Powiatowego Urzędu Pracy w Jarosławiu wynika, że w końcu lutego 2015 roku na terenie powiatu jarosławskiego zarejestrowanych było 4 634 bezrobotnych kobiet. W porównaniu do stycznia 2015 roku (4 659), liczba bezrobotnych kobiet zmalała o 25, natomiast w porównaniu do lutego 2014 roku (5 041) liczba zarejestrowanych kobiet w lutym 2015 roku była niższa o 407 osób. Liczba kobiet zarejestrowanych na koniec lutego 2015 roku stanowiła 47,4% ogólnej liczby bezrobotnych. Liczbę bezrobotnych kobiet zarejestrowanych w Powiatowym Urzędzie Pracy w Jarosławiu przedstawia tabela.

**Tabela 3 Liczba bezrobotnych kobiet zarejestrowanych w Powiatowym Urzędzie Pracy w Jarosławiu (rok 2014, 2015)**

Miejscowość	Liczba bezrobotnych kobiet według stanów na koniec:			wzrost/spadek w stosunku do miesiąca luty 2014	wzrost/spadek w stosunku do miesiąca styczeń 2015
	2014	2015			
	luty	styczeń	luty		
Miasto Jarosław	1 527	1 406	1 383	-144	-23
Miasto Radymno	244	233	232	-12	-1
Gmina Chłopice	218	194	194	-24	0
Gmina Jarosław	521	463	452	-69	-11
Gmina Laszki	334	312	307	-27	-5
Gmina Pawłosiów	320	290	296	-24	6
Gmina miejsko-wiejska Pruchnik	486	463	462	-24	-1
Gmina Radymno	484	454	457	-27	3
Gmina Rokietnica	181	158	164	-17	6
Gmina Roźwienica	286	274	274	-12	0
Gmina Wiązownica	440	412	413	-27	1
<b>powiat jarosławski</b>	<b>5 041</b>	<b>4 659</b>	<b>4 634</b>	<b>-407</b>	<b>-25</b>

Źródło: Sprawozdanie o rynku pracy MPiPS-01, opracowanie własne

Według stanu na koniec lutego 2015 roku liczba kobiet posiadających prawo do zasiłku wyniosła 368, co stanowi 7,9% ogółu zarejestrowanych kobiet. Dla porównania w styczniu 2015 roku liczba kobiet, którym przysługiwało prawo do zasiłku wynosiła 364 i stanowiła 7,8% ogółu zarejestrowanych wówczas kobiet.

Vademecum jarosławskiego rynku pracy



„Wśród bezrobotnych zarejestrowanych na koniec lutego 2015 r., 931 osób, w tym 368 kobiet posiadało prawo do zasiłku”

„Osoby posiadające prawo do zasiłku stanowiły na koniec lutego 2015 roku 9,5% ogółu zarejestrowanych bezrobotnych”

## 2.2 Osoby bezrobotne z prawem do zasiłku

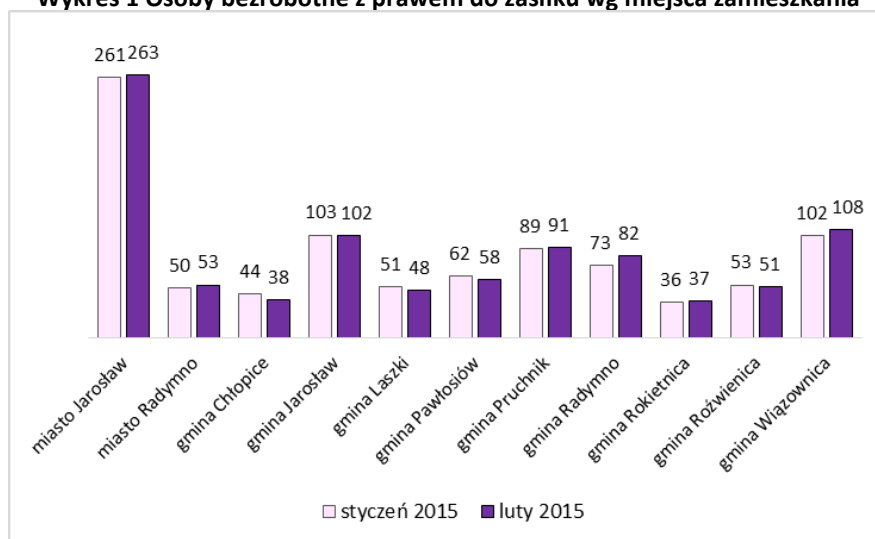
Wśród osób zarejestrowanych w Powiatowym Urzędzie Pracy w Jarosławiu, część bezrobotnych posiada prawo do pobierania zasiłku. Na koniec miesiąca luty 2015 roku prawo do zasiłku miało 931 osób bezrobotnych, w tym 368 kobiet. Dla porównania w styczniu 2015 roku prawo do zasiłku miało 924 osób, w tym 364 kobiety. Osoby z prawem do zasiłku na koniec lutego 2015 roku stanowiły 9,5% wśród ogólnej liczby zarejestrowanych (9 767).

Tabela 4 Osoby bezrobotne z prawem do zasiłku (luty 2015 r.)

Miejscowość	Bezrobotni zarejestrowani w końcu lutego 2015 roku		% udział bezrobotnych z prawem do zasiłku w ogóle bezrobotnych z prawem do zasiłku	% udział bezrobotnych z prawem do zasiłku wg miejsca zamieszkania
	ogółem	z prawem do zasiłku		
Miasto Jarosław	2 845	263	2,7%	9,2%
Miasto Radymno	505	53	0,5%	10,5%
Gmina Chłopice	424	38	0,4%	9,0%
Gmina Jarosław	985	102	1,0%	10,4%
Gmina Laszki	655	48	0,5%	7,3%
Gmina Pawłosiów	641	58	0,6%	9,0%
Gmina miejsko-wiejska Pruchnik	980	91	0,9%	9,3%
Gmina Radymno	939	82	0,8%	8,7%
Gmina Rokietnica	334	37	0,4%	11,1%
Gmina Roźwienica	580	51	0,5%	8,8%
Gmina Wiązownica	879	108	1,1%	12,3%
<b>powiat jarosławski</b>	<b>9 767</b>	<b>931</b>	<b>9,5%</b>	<b>9,5%</b>

Źródło: Sprawozdanie o rynku pracy MPiPS-01, opracowanie własne

Wykres 1 Osoby bezrobotne z prawem do zasiłku wg miejsca zamieszkania



Źródło: Sprawozdanie o rynku pracy MPiPS-01, opracowanie własne

Vademecum jarosławskiego rynku pracy



Więcej informacji statystycznych na stronie [www.pup.jaroslaw.pl](http://www.pup.jaroslaw.pl) w zakładce Analizy i statystyki

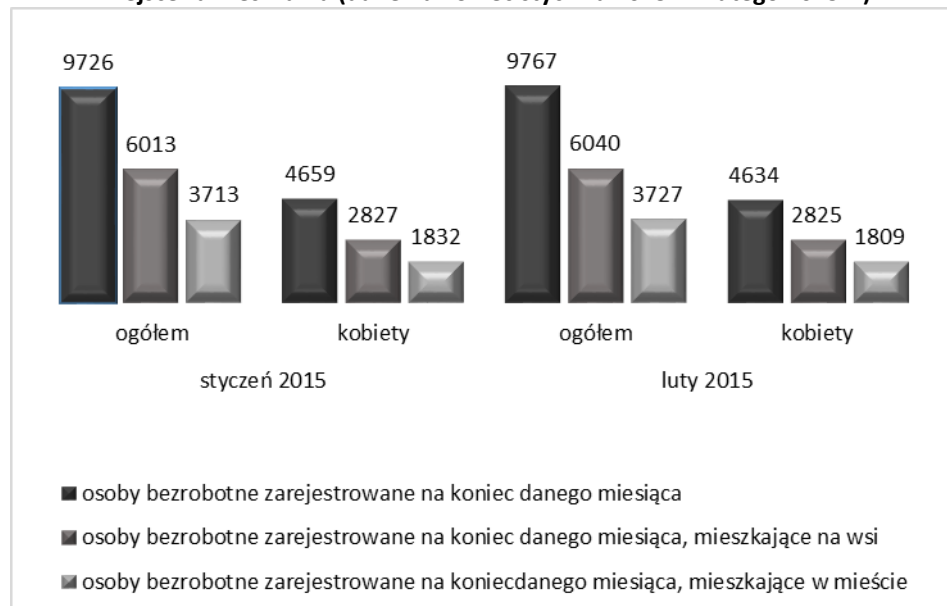
**„6 040 osób, w tym 2 825 kobiet zarejestrowanych na koniec lutego 2015 roku w PUP Jarosław mieszkało na terenach wiejskich”**

**„Osoby zamieszkujące tereny wiejskie stanowiły w lutym 2015 roku 61,8% ogółu zarejestrowanych bezrobotnych”**

## 2.3 Osoby bezrobotne zamieszkałe na terenach wiejskich

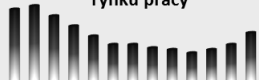
Wśród 9 767 osób bezrobotnych zarejestrowanych na koniec lutego 2015 roku w Powiatowym Urzędzie Pracy w Jarosławiu 6 040 osób zamieszkiwało tereny wiejskie, w liczbie tej 2 825 osób to kobiety. W lutym 2015 roku w porównaniu do analogicznego okresu roku 2014 liczba osób bezrobotnych zamieszkujących tereny wiejskie zmalała o 667 osób (luty 2014 - 6 707), natomiast w porównaniu do stycznia 2015 roku liczba bezrobotnych zamieszkujących tereny wiejskie wzrosła o 27 osób (styczeń 2015 – 6 013). Na koniec lutego 2015 roku osoby zamieszkujące tereny wiejskie stanowiły 61,8% ogółu zarejestrowanych. Liczbę bezrobotnych pod względem miejsca zamieszkania (miasto/wieś) prezentuje poniższy wykres.

**Wykres 2 Liczba zarejestrowanych w PUP Jarosław osób bezrobotnych ze względu na miejsce zamieszkania (dane na koniec stycznia 2015 r. i lutego 2015 r.)**



Źródło: Sprawozdanie o rynku pracy MPiPS-01, opracowanie własne

Vademecum jarosławskiego rynku pracy



**„Do grupy bezrobotnych w szczególnej sytuacji na rynku pracy należą:**

- bezrobotni do 30 roku życia,
- bezrobotni długotrwale,
- bezrobotni powyżej 50 roku życia,
- bezrobotni korzystający ze świadczeń pomocy społecznej,
- bezrobotni posiadający co najmniej jedno dziecko do 6 roku życia,
- bezrobotni posiadający co najmniej jedno dziecko niepełnosprawne do 18 roku życia,
- bezrobotni niepełnosprawni”

**„Na koniec lutego 2015 roku zarejestrowanych było 8 777 osób, w tym 4 228 kobiet należących do kategorii bezrobotnych w szczególnej sytuacji na rynku pracy”**

Vademecum jarosławskiego  
ryнку pracy



### 2.4 Bezrobotni w szczególnej sytuacji na rynku pracy

Od 27 maja 2014 roku weszła w życie znowelizowana ustawa o promocji zatrudnienia i instytucjach rynku pracy (Dz. U. 15, 149), która w art. 49 określiła nieco inną, niż we wcześniejszej wersji ustawy grupę osób bezrobotnych będących w szczególnej sytuacji na rynku pracy, tj.:

- ✓ bezrobotni do 30 roku życia;
- ✓ bezrobotni długotrwale;
- ✓ bezrobotni powyżej 50 roku życia;
- ✓ bezrobotni korzystający ze świadczeń pomocy społecznej;
- ✓ bezrobotni posiadający co najmniej jedno dziecko do 6 roku życia lub co najmniej jedno dziecko niepełnosprawne do 18 roku życia;
- ✓ bezrobotni niepełnosprawni.

Przynależność osób bezrobotnych do grupy osób będących w szczególnej sytuacji na rynku pracy związana jest z posiadaniem przez osobę zarejestrowaną cechy odpowiadającej danej kategorii osób bezrobotnych. Sytuacją często występującą jest zakwalifikowanie osoby bezrobotnej do grupy osób w szczególnej sytuacji na rynku pracy ze względu na nabycie lub posiadanie więcej niż jednej cechy, wówczas bezrobotny zaliczany jest do więcej niż jednej kategorii.

W Powiatowym Urzędzie Pracy w Jarosławiu na koniec lutego 2015 roku zarejestrowanych było 8 777 osób bezrobotnych będących w szczególnej sytuacji na rynku pracy (wg grup osób bezrobotnych w szczególnej sytuacji na rynku pracy określonych w ustawie obowiązującej od 27 maja 2014 roku). Liczba kobiet zaliczanych do grupy osób w szczególnej sytuacji na rynku pracy wynosiła 4 228 i stanowiła 48,2% ogółu zarejestrowanych z tym statusem. Liczba osób będących w szczególnej sytuacji na rynku pracy odnotowana w lutym 2015 roku (8 777) była niższa o 16 osób w porównaniu do liczby osób z omawianej grupy, odnotowanej w styczniu 2015 roku (8 793). Udział liczby osób bezrobotnych będących w szczególnej sytuacji na rynku pracy w liczbie ogółem zarejestrowanych bezrobotnych w końcu stycznia 2015 roku i lutego 2015 roku wyniósł odpowiednio 90,4% oraz 89,9%.



**„Najliczniej reprezentowane grupy osób w szczególnej sytuacji na rynku pracy w miesiącu luty 2015 roku, to:**  
**- długotrwale bezrobotni – 63,6% ogółu zarejestrowanych;**  
**- osoby do 30 roku życia – 36,4% ogółu zarejestrowanych;**  
**- osoby powyżej 50 roku życia – 19,4% ogółu zarejestrowanych;**  
**- osoby bezrobotne posiadające co najmniej jedno dziecko do 6 roku życia – 15,5% ogółu zarejestrowanych”**

Struktura zarejestrowanych bezrobotnych będących w szczególnej sytuacji na rynku pracy na koniec stycznia 2015 roku oraz lutego 2015 roku kształtowała się następująco.

**Tabela 5 Osoby bezrobotne będące w szczególnej sytuacji na rynku pracy**

Grupa bezrobotnych	styczeń 2015		luty 2015		wzrost/spadek w stosunku do m-ca styczeń 2015 r.
	razem	kobiety	razem	kobiety	
do 30 roku życia	3 612	1 774	3 559	1 733	-53
długotrwale bezrobotni	6 245	3 159	6 213	3 142	-32
powyżej 50 roku życia	1 869	695	1 897	702	28
bezrobotni korzystający ze świadczeń pomocy społecznej*	1	1	1	1	0
bezrobotni posiadający co najmniej jedno dziecko do 6 roku życia	1 501	1 098	1 513	1 096	12
bezrobotni posiadający co najmniej jedno dziecko niepełnosprawne do 18 roku życia	20	9	22	10	2
bezrobotni niepełnosprawni	374	170	359	154	-15
bezrobotni w szczególnej sytuacji na rynku pracy	8 793	4 275	8 777	4 228	-16
ogółem zarejestrowani bezrobotni	9 726	4 659	9 767	4 634	41

\*dane w trakcie uzupełniania ze względu na wprowadzenie nowej kategorii osób w szczególnej sytuacji na rynku pracy i dostosowanie funkcjonalności systemu Syriusz  
 Źródło: Sprawozdanie o rynku pracy MPiPS-01, opracowanie własne

**Wykres 3 Osoby w szczególnej sytuacji na rynku pracy w ogóle zarejestrowanych bezrobotnych (luty 2015 r.)**



Źródło: Sprawozdanie o rynku pracy MPiPS-01, opracowanie własne

Vademecum jarosławskiego  
rynku pracy



*„Na koniec lutego 2015 r. w ewidencji tut. Urzędu zarejestrowanych było 236 osób poszukujących pracy, w tym 101 kobiet”*

*„Osoby pracujące przed rejestracją stanowiły w lutym 2015 r. 76,4% ogółu zarejestrowanych, natomiast osoby niepracujące 23,6% ogółu zarejestrowanych”*

## 2.5 Poszukujący pracy oraz pozostałe grupy ujmowane w statystykach Urzędu

W ewidencji Powiatowego Urzędu Pracy w Jarosławiu na koniec lutego 2015 roku odnotowano 236 osób poszukujących pracy, w tym 101 kobiet. Wśród osób zarejestrowanych ze statusem poszukujący pracy 123 osoby posiadały stopień niepełnosprawności, w tym 49 kobiet. Liczba osób poszukujących pracy w lutym 2015 roku wzrosła w stosunku do poprzedniego miesiąca o 16 osób (styczeń 2015 rok 220 osób poszukujących pracy, w tym 99 kobiet). W miesiącu luty 2015 roku zarejestrowały się 24 osoby poszukujące pracy, natomiast wyrejestrowanych zostało 8 osób.

**Tabela 6 Poszukujący pracy w ewidencji Powiatowego Urzędu Pracy w Jarosławiu**

wyszczególnienie	luty 2014		styczeń 2015		luty 2015	
	ogółem	kobiety	ogółem	kobiety	ogółem	kobiety
poszukujący pracy	206	90	220	99	236	101
poszukujący pracy niepełnosprawni	107	37	118	50	123	49

Źródło: Sprawozdanie o rynku pracy MPiPS-01, opracowanie własne

Powiatowy Urząd Pracy w Jarosławiu prowadzi również statystyki dotyczące między innymi: bezrobotnych poprzednio pracujących; zwolnionych z przyczyn dotyczących zakładu pracy; bezrobotnych w okresie do 12 miesięcy od dnia ukończenia nauki; bezrobotnych, którzy ukończyli szkołę wyższą do 27 roku życia. Dane dotyczące ww. grup bezrobotnych przedstawia poniższa tabela.

**Tabela 7 Grupy bezrobotnych ujmowane w statystykach Powiatowego Urzędu Pracy w Jarosławiu (stan na koniec miesiąca luty 2015 r.)**

Grupa bezrobotnych:	Liczba bezrobotnych w grupie	% *	kobiety	% *	mężczyźni	% *
poprzednio pracujący	7 464	76,4%	3 409	34,9%	4 055	41,5%
poprzednio pracujący, zwolnieni z przyczyn dotyczących zakładu pracy	454	4,6%	214	2,2%	240	2,5%
dotychczas niepracujący	2 303	23,6%	1 225	12,5%	1 078	11,0%
w okresie do 12 miesięcy od dnia ukończenia nauki	526	5,4%	276	2,8%	250	2,6%
cudzoziemcy	6	0,1%	5	0,1%	1	0,0%
bez kwalifikacji zawodowych	2 960	30,3%	1 353	13,9%	1 607	16,5%
bez doświadczenia zawodowego	3 154	32,3%	1 657	17,0%	1 497	15,3%
kobiety, które nie podjęły zatrudnienia po urodzeniu dziecka	1 180	12,1%	1 180	12,1%	0	0,0%
bezrobotni ogółem	9 767	100,0%	4 634	47,4%	5 133	52,6%

\* procentowy udział bezrobotnych z poszczególnych kategorii w ogóle zarejestrowanych

Źródło: Sprawozdanie o rynku pracy MPiPS-01, opracowanie własne

Vademecum jarosławskiego rynku pracy



„W miesiącu luty 2015 roku przeprowadzono 1277 wywiadów zakończonych ustaleniem profilu, w tym:  
 profilu I – 6 wywiadów;  
 profilu II – 1104 wywiadów;  
 profilu III – 167 wywiadów”

„Na koniec lutego 2015 roku zarejestrowanych było:  
 - 119 osób, dla których ustalono I profil pomocy;  
 - 6 975 osób, dla których ustalono II profil pomocy;  
 - 2 586 osób, dla których ustalono III profil pomocy”

„W lutym 2015 roku przygotowano 1138 IPD, przerwano realizację 548 IPD, zakończono realizację 31 IPD”



## 3 Profilowanie pomocy dla osób bezrobotnych oraz Indywidualne Plany Działania

Znowelizowana ustawa z dnia 20 kwietnia 2004 roku o promocji zatrudnienia i instytucjach rynku pracy (Dz. U. 15, 149) do zadań samorządu powiatu w zakresie polityki rynku pracy wprowadziła ustalenie profilu pomocy dla bezrobotnych. Profil pomocy oznacza właściwy ze względu na potrzeby bezrobotnego zakres form pomocy określonych w ustawie. Profil pomocy zostaje ustalony przez pracownika Urzędu na podstawie wywiadu przeprowadzonego z osobą bezrobotną przy pomocy Kwestionariusza. W miesiącu luty 2015 przeprowadzono 1277 wywiadów zakończonych ustaleniem profilu. Na koniec lutego 2015 roku w ewidencji Powiatowego Urzędu Pracy w Jarosławiu figurowało 9 680 osób bezrobotnych, dla których ustalono profil pomocy.

Tabela 8 Profilowanie usług dla osób bezrobotnych

wyszczególnienie	liczba wszystkich wywiadów zakończonych ustaleniem profilu w lutym 2015 roku		liczba osób z ustalonym profilem pomocy na koniec lutego 2015 roku	
	ogółem	kobiety	ogółem	kobiety
profil I	6	0	119	31
profil II	1 104	477	6 975	3 224
profil III	167	61	2 586	1 298
<b>ogółem</b>	<b>1 277</b>	<b>538</b>	<b>9 680</b>	<b>4 553</b>

Źródło: Sprawozdanie MPiPS-01

Pomoc przewidziana w ramach ustalonego profilu pomocy jest realizowana przez powiatowy urząd pracy na podstawie przygotowanego z bezrobotnym Indywidualnego Planu Działania, w okresie nie dłuższym niż:

- 1) 180 dni dla profilu pomocy I;
- 2) 540 dni dla profilu pomocy II;
- 3) 720 dni dla profilu pomocy III.

W lutym 2015 roku przygotowano 1 138 indywidualnych planów działania, 548 osób przerwało realizację IPD, natomiast 31 osób zakończyło realizację IPD.

Tabela 9 Indywidualne Plany Działania (luty 2015 r.)

wyszczególnienie	Osoby objęte indywidualnym planem działania			
	bezrobotni		poszukujący pracy	
	razem	kobiety	razem	kobiety
Liczba przygotowanych IPD	1 134	501	4	2
Liczba przerwanych IPD	540	257	8	3
Liczba zakończonych IPD	30	13	1	0

Źródło: Sprawozdanie MPiPS-01

**„W lutym 2015 roku w Powiatowym Urzędzie Pracy w Jarosławiu zarejestrowało się 1 121 osób, w tym:**  
**- po raz pierwszy 134 osoby;**  
**- po raz kolejny 987 osób”**

**„W lutym 2015 roku z ewidencji Powiatowego Urzędu Pracy w Jarosławiu wyłączono 771 osób bezrobotnych”**

**„Najczęstsze przyczyny wyrejestrowań w lutym 2015 roku to:**  
**- podjęcie pracy niesubsydiowanej – 245 osób;**  
**- niepotwierdzenie gotowości do podjęcia pracy – 178 osób;**  
**- dobrowolna rezygnacja ze statusu bezrobotnego – 103 osoby”**

Vademecum jarosławskiego  
rynków pracy



#### 4 Osoby włączane do ewidencji i wyłączane z ewidencji Urzędu

W lutym 2015 roku w Powiatowym Urzędzie Pracy w Jarosławiu zarejestrowało się 812 osób bezrobotnych, w tym 127 po raz pierwszy (w styczniu 2015 roku 1 121, w tym 134 po raz pierwszy). Grupa bezrobotnych rejestrujących się po raz kolejny w miesiącu luty 2015 roku liczyła 685 osób, co stanowiło 84,4% napływu (w styczniu 2015 roku – 987 osób, tj. 88% napływu). W strukturze napływu bezrobotnych zdecydowanie przeważają osoby, które już wcześniej, tj. od 1990 roku rejestrowały się przynajmniej jeden raz w urzędzie pracy.

Tabela 10 Napływ osób bezrobotnych (styczeń, luty 2015 r.)

Bezrobotni rejestrujący się:	styczeń 2015 r.	luty 2015 r.
po raz pierwszy	134	127
po raz kolejny	987	685
ogółem	1 121	812

Źródło: Sprawozdanie o rynku pracy MPiPS-01, opracowanie własne

W lutym 2015 roku z ewidencji Powiatowego Urzędu Pracy w Jarosławiu wyrejestrowano łącznie 771 osób, tj. o 156 więcej niż w miesiącu poprzednim (styczeń 2015 – 615 osób). W liczbie 771 osób wyłączonych z ewidencji bezrobotnych w lutym 2015 roku, 366 to kobiety.

Najczęstszą przyczyną wyłączenia z ewidencji osób bezrobotnych w lutym 2015 roku było podjęcie zatrudnienia. łącznie status bezrobotnego z tytułu podjęcia pracy straciło 316 osób, w tym 245 osób podjęło zatrudnienie niesubsydiowane i 71 osób zatrudnienie subsydiowane (współfinansowane ze środków FP lub EFS). W porównaniu do stycznia 2015 roku liczba wyrejestrowań z powodu podjęcia zatrudnienia w lutym 2015 roku wzrosła o 45. Drugą co do wielkości, po podjęciu zatrudnienia, przyczyną wyrejestrowania osób bezrobotnych jest niepotwierdzenie gotowości do pracy. W lutym 2015 roku z powodu niepotwierdzenia gotowości do pracy z ewidencji Powiatowego Urzędu Pracy w Jarosławiu wyłączono 178 osób, tj. o 7 więcej niż w styczniu 2015 roku. Osoby zarejestrowane mają możliwość dobrowolnej rezygnacji ze statusu bezrobotnego i rejestracji w Urzędzie Pracy, w lutym 2015 roku z tego powodu wyłączono 103 osoby, tj. o 4 osoby mniej niż w styczniu 2015 roku. Z pozostałych przyczyn, tj.: podjęcie nauki, nabycie praw emerytalnych lub rentowych, nabycie praw do świadczenia przedemerytalnego oraz innych powodów (np. rozpoczęcie szkolenia lub stażu organizowanego przez inny podmiot niż powiatowy urząd pracy, zgonu, pobieranie zasiłku stałego, niezdolności do pracy) w lutym 2015 roku wyłączono 71 osób. Według danych statystycznych w lutym 2015 roku z ewidencji bezrobotnych wyłączono

„Procentowy udział poszczególnych wyłączeń w lutym 2015 r. w ogólnej ich liczbie przedstawia się następująco:

- podjęcie pracy niesubsydiowanej – 31,8%;
- niepotwierdzenie gotowości do podjęcia pracy – 23,1%;
- dobrowolna rezygnacja ze statusu bezrobotnego – 13,4%;
- rozpoczęcie stażu, szkolenia (tzw. wyłączenia statystyczne) – 13,2%;
- podjęcie pracy subsydiowanej – 9,2%;
- inne powody – 7%;
- nabycie praw emerytalnych lub rentowych – 1%;
- nabycie praw do świadczenia przedemerytalnego – 0,5%;
- osiągnięcie wieku emerytalnego – 0,5%”

Vademecum jarosławskiego  
ryнку pracy



ponadto 81 osób z powodu rozpoczęcia stażu i 21 z powodu rozpoczęcia szkolenia (wyłączenia statystyczne).

Tabela 11 Wyłączenia z ewidencji osób bezrobotnych (luty 2015 r.)

Wyrejestrowania z ewidencji PUP	
	luty 2015
przyczyna wyrejestrowania	
podjęcie pracy ogółem	316
niesubsydiowanej, w tym:	245
podjęcie działalności gospodarczej	6
pracy sezonowej	17
subsidiowanej, w tym:	71
prace interwencyjne	14
roboty publiczne	49
podjęcie działalności gospodarczej, w tym	0
w ramach bonu na zasiedlenie	0
podjęcie pracy w ramach refundacji kosztów zatrudnienia bezrobotnego	8
rozpoczęcie pracy poza miejscem zamieszkania w ramach bonu na zasiedlenie	0
podjęcie pracy w ramach bonu zatrudnieniowego	0
podjęcie pracy w ramach świadczenia aktywizacyjnego	0
podjęcie pracy w ramach grantu na telepracę	0
podjęcie pracy w ramach refundacji składek na ubezpieczenia społeczne	0
podjęcie pracy w ramach dofinansowania za wynagrodzenia za zatrudnionego skierowanego bezrobotnego powyżej 50 roku życia	0
inne	0
rozpoczęcia szkolenia*	21
w tym w ramach bonu szkoleniowego*	0
rozpoczęcia stażu*	81
w tym w ramach bonu stażowego	0
rozpoczęcie przygotowania zawodowego dorosłych*	0
rozpoczęcie prac społecznie użytecznych*	0
w tym w ramach PAI*	0
skierowanie do agencji zatrudnienia w ramach zlecenia działań aktywizacyjnych	0
odmowa bez uzasadnionej przyczyny przyjęcia propozycji odpowiedniej pracy lub innej formy pomocy, w tym w ramach PAI	1
odmowa ustalenia profilu pomocy	0
niepotwierdzenie gotowości do pracy	178
dobrowolna rezygnacja ze statusu bezrobotnego	103
podjęcie nauki	1
osiągnięcie wieku emerytalnego	4
nabycie praw emerytalnych lub rentowych	8
nabycie praw do świadczenia przedemerytalnego	4
inne powody	54
<b>ogółem</b>	<b>771</b>

\*wyłączenia statystyczne, bez utraty statusu bezrobotnego

Źródło: Sprawozdanie o rynku pracy MPiPS-01, opracowanie własne

**„Na koniec lutego 2015 roku w Powiatowym Urzędzie Pracy w Jarosławiu zarejestrowanych było 236 osób poszukujących pracy, w tym 101 kobiet”**

**„W lutym 2015 roku do ewidencji tut. Urzędu napłynęły 24 osoby poszukujące pracy, natomiast wyrejestrowano 8 osób poszukujących pracy”**

W ewidencji Powiatowego Urzędu Pracy w Jarosławiu oprócz osób bezrobotnych widnieją także osoby zarejestrowane jako poszukujące pracy. W lutym 2015 roku w tut. Urzędzie zarejestrowały się 24 osoby poszukujące pracy, w tym 5 kobiet. Dla porównania w styczniu 2015 roku zarejestrowało się 19 osób poszukujących pracy, w tym 4 kobiety. Z ewidencji Powiatowego Urzędu Pracy w Jarosławiu w lutym 2015 roku wyłączono 8 osób poszukujących pracy, w tym 3 kobiety. Dla porównania w styczniu 2015 roku wyłączono 15 osób poszukujących pracy, w tym 9 kobiet.

**Tabela 12 Napływ i odpływ osób poszukujących pracy**

miesiąc	poszukujący pracy rejestrujący się w danym miesiącu				poszukujący pracy wyłączani w danym miesiącu			
	2014 roku		2015 roku		2014 roku		2015 roku	
	ogółem	kobiety	ogółem	kobiety	ogółem	kobiety	ogółem	kobiety
styczeń	16	7	19	4	11	3	15	9
luty	20	9	24	5	11	5	8	3

Źródło: Sprawozdanie o rynku pracy MPiPS-01, opracowanie własne

Na koniec lutego 2015 roku w ewidencji tut. Urzędu zarejestrowanych było 236 osób poszukujących pracy, w tym 101 kobiet.

Vademecum jarosławskiego  
ryнку pracy



*„W lutym 2015 roku do ewidencji tut. Urzędu pracodawcy zgłosili 341 wolnych miejsc pracy i miejsc aktywizacji zawodowej (staże)”*

*„Wśród zgłoszonych w lutym 2015 roku miejsc pracy i miejsc aktywizacji zawodowej 262 dotyczyło zatrudnienia subsydiowanego, 145 dotyczyło organizacji staży”*

*„W lutym 2015 roku wpłynęło 8 ofert dla osób niepełnosprawnych, w styczniu 2015 r. nie wpłynęła żadna oferta dla ww. grupy osób.”*

## 5 Wolne miejsca pracy i miejsca aktywizacji zawodowej (oferty pracy)

W miesiącu luty 2015 roku pracodawcy zgłosili do Powiatowego Urzędu Pracy w Jarosławiu 341 wolnych miejsc pracy i miejsc aktywizacji zawodowej, w tym 196 ofert dotyczących zatrudnienia lub innej pracy zarobkowej oraz 145 miejsc aktywizacji zawodowej (staże). Wśród zgłoszonych 341 ofert, 262 dotyczyły pracy subsydiowanej, co stanowi 76,8% ogółu zgłoszonych ofert pracy, natomiast 79 ofert dotyczyło pracy sezonowej, co stanowi 23,2% ogółu zgłoszonych miejsc pracy. Wśród 341 ofert pracy, które wpłynęły w lutym 2015 roku 8 ofert było przeznaczonych dla osób niepełnosprawnych. W porównaniu do stycznia 2015 roku, gdzie liczba zgłoszonych wolnych miejsc pracy i miejsc aktywizacji zawodowej wyniosła 98, w lutym 2015 r. nastąpił wzrost w liczbie ofert o 243. Napływ ofert pracy do tut. Urzędu przedstawia poniższa tabela.

Tabela 13 Wolne miejsca pracy i aktywizacji zawodowej (2015 r.)

2015 r. miesiąc	wolne miejsca pracy i miejsca aktywizacji zawodowej ogółem	oferty subsydiowane	miejsca aktywizacji zawodowej	staż	oferty dla osób niepełnosprawnych
styczeń	98	13	6	6	0
luty	341	262	145	145	8

Źródło: Sprawozdanie o rynku pracy MPiPS-01, opracowanie własne

Vademecum jarosławskiego rynku pracy

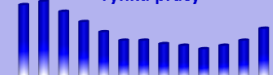


„W lutym 2015 roku 173 osoby bezrobotne otrzymało wsparcie w ramach aktywnych form, tj.:

- prace interwencyjne – 14 osób;
- roboty publiczne – 49 osób;
- wyposażenie/ doposażenie stanowiska pracy – 8 osób;
- szkolenie – 21 osób;
- staż – 81 osób”

„Liczba osób, która została skierowana na aktywne formy w lutym 2015 r. była wyższa o 162 w porównaniu do miesiąca styczeń 2015 r.”

Vademecum jarosławskiego rynku pracy



## 6 Aktywne formy promocji zatrudnienia

W lutym 2015 roku Powiatowy Urząd Pracy w Jarosławiu wsparciem w ramach aktywnych form przeciwdziałania bezrobociu objął 173 osoby (w styczniu 2015 roku – 11 osób). Do zatrudnienia w ramach prac interwencyjnych w lutym 2015 roku skierowano 14 osób bezrobotnych, w związku z udzieleniem pracodawcy refundacji kosztów doposażenia/wyposażenia stanowiska pracy dla osoby bezrobotnej, do zatrudnienia skierowano w miesiącu luty 2015 roku 8 osób bezrobotnych. Na roboty publiczne w lutym 2015 roku skierowano 49 osób bezrobotnych. W lutym 2015 roku staż u pracodawcy rozpoczęło 81 osób (w styczniu 2015 roku skierowano 6 osób) natomiast szkolenie rozpoczęło 21 osób (w styczniu 2015 roku skierowano 1 osobę). W miesiącu luty 2015 roku nie udzielono bezrobotnym środków na podjęcie działalności gospodarczej, nie organizowano prac społecznie użytecznych, nie kierowano na przygotowanie zawodowe dorosłych.

Tabela 14 Aktywne formy przeciwdziałania bezrobociu realizowane przez PUP Jarosław

Aktywne formy przeciwdziałania bezrobociu	Liczba kierowanych osób	
	styczeń 2015 r.	luty 2015 r.
prace interwencyjne	1	14
roboty publiczne	0	49
podjęcie działalności gospodarczej	0	0
w tym w ramach bonu na zasiedlenie	0	0
wyposażenie/doposażenie stanowiska pracy	3	8
podjęcie pracy poza miejscem zamieszkania w ramach bonu na zasiedlenie	0	0
świadczanie aktywizacyjne	0	0
grant na telepracę	0	0
refundacja składek na ubezpieczenie społeczne	0	0
dofinansowanie wynagrodzenia za zatrudnienie skierowanego bezrobotnego powyżej 50 roku życia	0	0
szkolenia	1	21
szkolenia w ramach bonu szkoleniowego	0	0
staż	6	81
staż w ramach bonu stażowego	0	0
przygotowanie zawodowe	0	0
prace społecznie użyteczne	0	0
w tym w ramach PAI	0	0
skierowanie do agencji zatrudnienia w ramach zlecenia działań aktywizacyjnych	0	0
<b>Razem</b>	<b>11</b>	<b>173</b>

Źródło: Sprawozdanie o rynku pracy MPiPS-01, opracowanie własne



*„W lutym 2015 roku  
nie zanotowano  
zgłoszeń o  
planowanych  
zwolnieniach  
grupowych oraz  
o dokonanych  
zwolnieniach”*

### **7 Zgłoszenia zwolnień i zwolnienia z przyczyn niedotyczących pracowników**

W miesiącu luty 2015 roku do Powiatowego Urzędu Pracy w Jarosławiu nie wpłynęło zgłoszenie o planowanych zwolnieniach grupowych pracowników zamieszkałych na terenie powiatu jarosławskiego. W lutym 2015 r. nie wpłynęło również zgłoszenie o dokonaniu zwolnienia grupowego.

Vademecum jarosławskiego  
ryнку pracy



## STOPA BEZROBOCIA:

**Styczeń 2015**

Polska – 11,9%

woj. podkarpackie – 15,2%

pow. jarosławski – 17,9%

**Luty 2015**

Polska – 11,9%

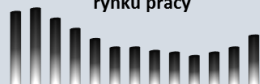
woj. podkarpackie – 15,2%

pow. jarosławski – 18%

Miejscowość	Liczba bezrobotnych luty 2015 r.			
	ogółem	kobiety	z prawem do zasiłku	
			ogółem	kobiety
Miasto Jarosław	2 845	1 383	263	121
Miasto Radymno	505	232	53	22
Gmina Chłopice	424	194	38	12
Gmina Jarosław	985	452	102	41
Gmina Laszki	655	307	48	17
Gmina Pawłosiów	641	296	58	19
Gmina miejsko-wiejska Pruchnik	980	462	91	27
Gmina Radymno	939	457	82	41
Gmina Rokietnica	334	164	37	9
Gmina Roźwienica	580	274	51	22
Gmina Wiązownica	879	413	108	37
<b>powiat jarosławski</b>	<b>9 767</b>	<b>4 634</b>	<b>931</b>	<b>368</b>

Aktywne formy przeciwdziałania bezrobociu	Liczba kierowanych osób	
	w miesiącu II 2015 r.	narastająco od początku 2015 r.
prace interwencyjne	14	15
roboty publiczne	49	49
podjęcie działalności gospodarczej	0	0
w tym w ramach bonu na zasiedlenie	0	0
wyposażenie/doposażenie stanowiska pracy	8	11
podjęcie pracy poza miejscem zamieszkania w ramach bonu na zasiedlenie	0	0
świadczenie aktywizacyjne	0	0
grant na telepracę	0	0
refundacja składek na ubezpieczenie społeczne	0	0
dofinansowanie wynagrodzenia za zatrudnienie skierowanego bezrobotnego powyżej 50 roku życia	0	0
szkolenia	21	22
szkolenia w ramach bonu szkoleniowego	0	0
staż	81	87
staż w ramach bonu stażowego	0	0
przygotowanie zawodowe	0	0
prace społecznie użyteczne	0	0
w tym w ramach PAI	0	0
skierowanie do agencji zatrudnienia w ramach zlecenia działań aktywizacyjnych	0	0
<b>razem</b>	<b>173</b>	<b>184</b>

Oferty pracy	zgłoszone w miesiącu II 2015 r.	narastająco od początku 2015 r.
oferty pracy ogółem	341	439
oferty subsydiowane	262	275

Vademecum jarosławskiego  
rynków pracy

**Spis tabel:**

Tabela 1 Stopa bezrobocia (po korekcie GUS)* .....	3
Tabela 2 Liczba bezrobotnych zarejestrowanych w PUP Jarosław (dane na koniec lutego 2014 r. oraz stycznia i lutego 2015 r.).....	4
Tabela 3 Liczba bezrobotnych kobiet zarejestrowanych w Powiatowym Urzędzie Pracy w Jarosławiu (rok 2014, 2015).....	5
Tabela 4 Osoby bezrobotne z prawem do zasiłku (luty 2015 r.) .....	6
Tabela 5 Osoby bezrobotne będące w szczególnej sytuacji na rynku pracy.....	9
Tabela 6 Poszukujący pracy w ewidencji Powiatowego Urzędu Pracy w Jarosławiu.....	10
Tabela 7 Grupy bezrobotnych ujmowane w statystykach Powiatowego Urzędu Pracy w Jarosławiu (stan na koniec miesiąca luty 2015 r.) .....	10
Tabela 8 Profilowanie usług dla osób bezrobotnych.....	11
Tabela 9 Indywidualne Plany Działania (luty 2015 r.) .....	11
Tabela 10 Napływ osób bezrobotnych (styczeń, luty 2015 r.) .....	12
Tabela 11 Wyłączenia z ewidencji osób bezrobotnych (luty 2015 r.) .....	13
Tabela 12 Napływ i odpływ osób poszukujących pracy.....	14
Tabela 13 Wolne miejsca pracy i aktywizacji zawodowej (2015 r.) .....	15
Tabela 14 Aktywne formy przeciwdziałania bezrobociu realizowane przez PUP Jarosław.....	16

**Spis wykresów:**

Wykres 1 Osoby bezrobotne z prawem do zasiłku wg miejsca zamieszkania.....	6
Wykres 2 Liczba zarejestrowanych w PUP Jarosław osób bezrobotnych ze względu na miejsce zamieszkania (dane na koniec stycznia 2015 r. i lutego 2015 r.) .....	7
Wykres 3 Osoby w szczególnej sytuacji na rynku pracy w ogóle zarejestrowanych bezrobotnych (luty 2015 r.) .....	9

**Źródła:**

Sprawozdanie o rynku pracy MPiPS – 01 (luty 2014, styczeń 2015, luty 2015)  
Główny Urząd Statystyczny, Bezrobotni oraz stopa bezrobocia wg województw, podregionów i powiatów

## Opracowanie:

Justyna Podolak  
Starszy Inspektor  
Samodzielne stanowisko  
ds. analiz rynku pracy  
PUP Jarosław